

# RÍO GUADALMELLATO

## INFORMACIÓN GENERAL

### CARACTERÍSTICAS FÍSICAS

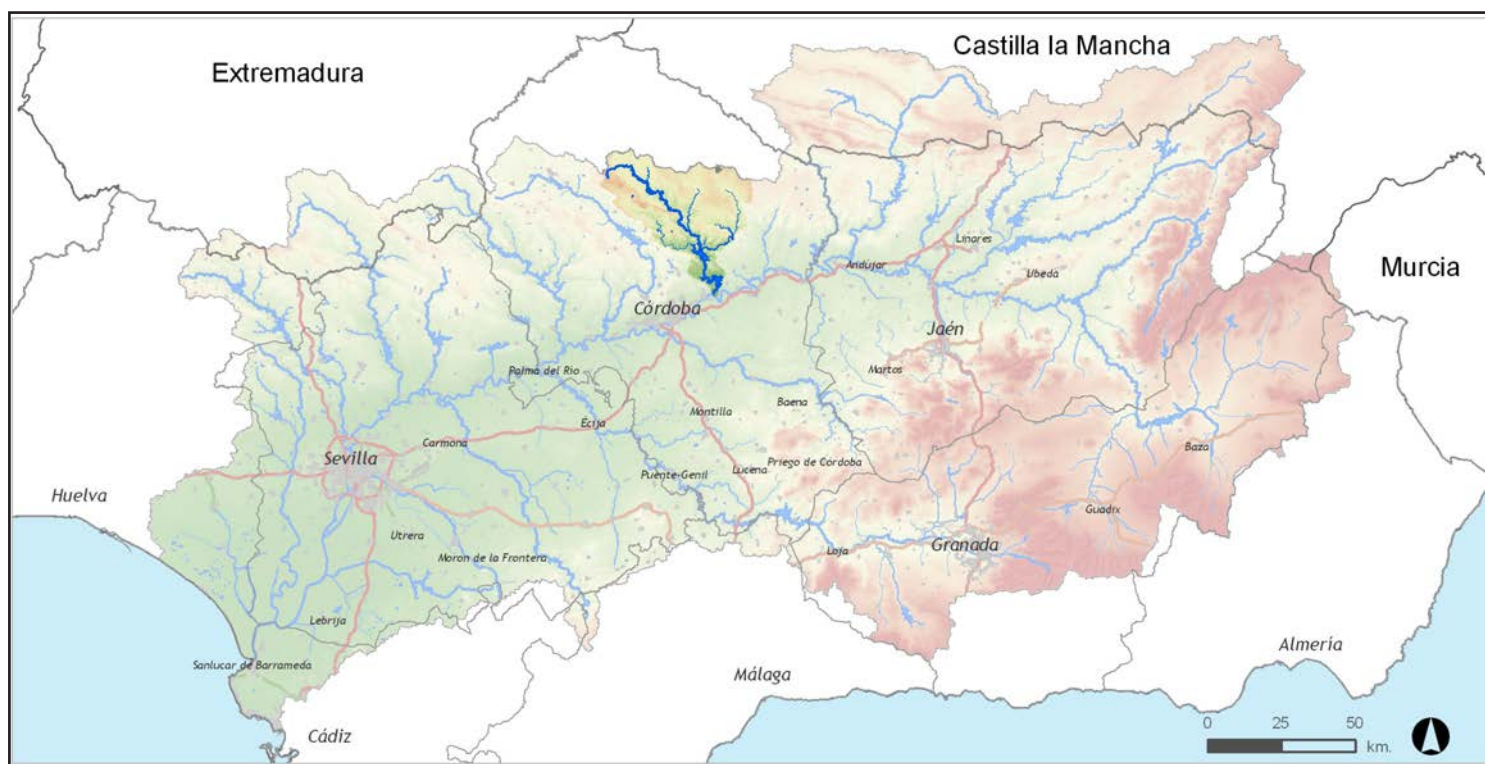
1. Extensión de la cuenca (km<sup>2</sup>): 1.286.
2. Longitud del río (km.): 105.
3. Nacimiento: Villaverde del Duque (Córdoba).
4. Desembocadura: Alcolea (Córdoba).
5. Desnivel total (m.): 660.
6. Pendiente media (milésimas): 6´29.
7. División administrativa:
  - Andalucía:  
Córdoba: Añora, Adamuz, Alcaracejos, Espiel, Obejo, Pozoblanco, Villanueva de Córdoba y Villanueva del Duque.

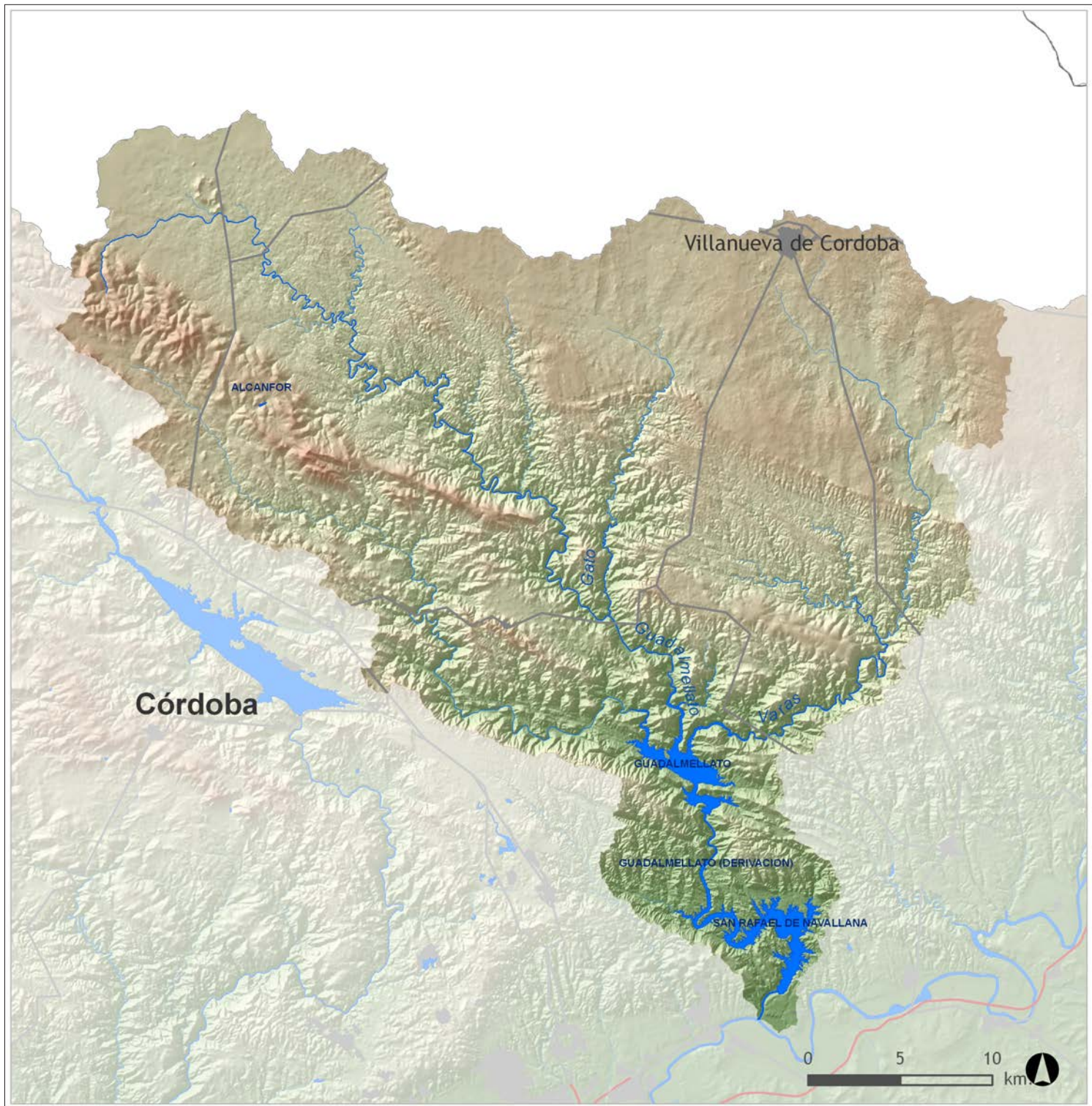
### DATOS HIDROLÓGICOS

1. Precipitación media anual (mm/m<sup>2</sup>): 659.
2. Aportación media anual (Hm<sup>3</sup>): 171.
3. Régimen hídrico:
  - Tramo alto y medio: temporal.
  - Tramo bajo: permanente.
4. Régimen hidráulico:
  - Tramo alto y medio: rápido.
  - Tramo bajo: tranquilo.

### OTROS DATOS DE INTERÉS

5. Embalses existentes: Guadalmellato y San Rafael de Navallana.
6. Principales afluentes: Cuzna y Varas.





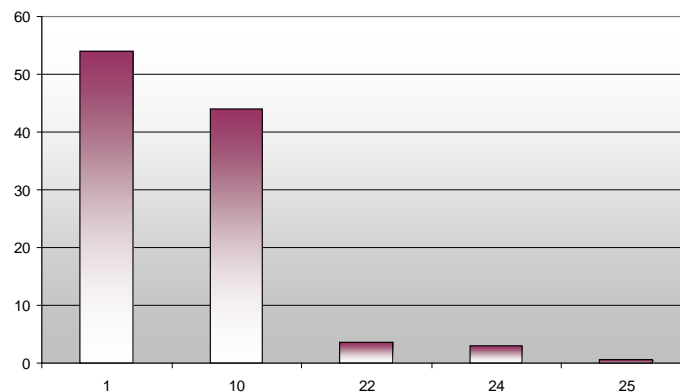
## CARACTERIZACIÓN PAISAJÍSTICA

### ESTRUCTURA GEOLÓGICA Y MORFOLÓGICA

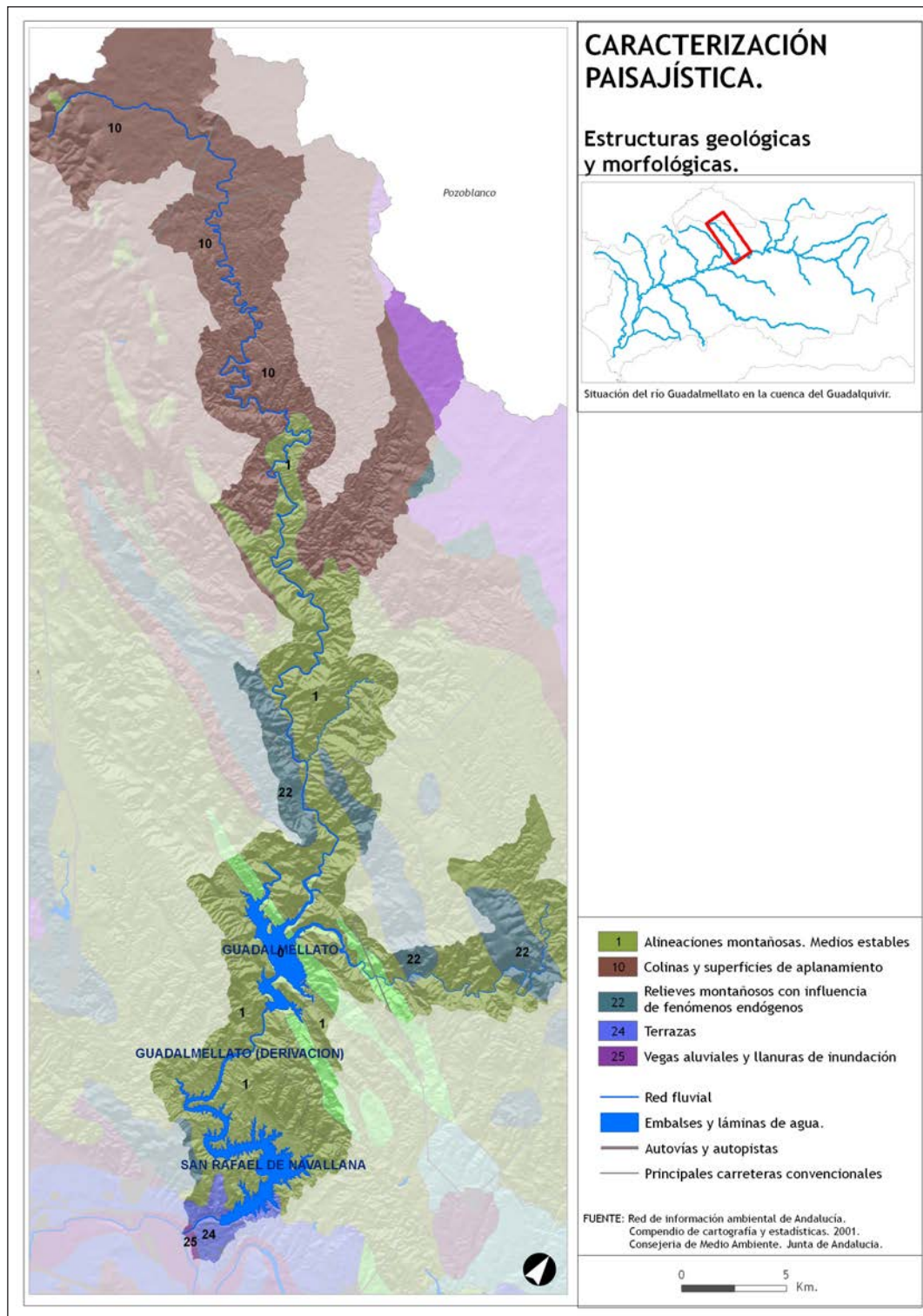
Los ríos Guadalmellato y Cuzna transcurren prácticamente por tres zonas morfológicas: las colinas y superficies de aplanamiento, las alineaciones montañosas y las terrazas. En la parte alta del río Cuzna se observa una fuerte presencia de materiales metamórficos (pizarras, esquistos y cuarcitas). Las colinas y superficies de aplanamiento constituyen la forma de relieve predominante. Esta morfología vuelve a aparecer aguas más abajo, en el entorno del embalse del Guadalmellato. Aquí, sin embargo, la litología cambia con respecto a la anterior, presentándose conglomerados y lutitas de origen sedimentario.

Entre estas zonas descritas aparecen las morfologías de alineaciones montañosas, cuya litología se compone fundamentalmente de esquistos metamórficos. Por último, en la zona comprendida entre la presa del embalse de San Rafael de Navallana y la desembocadura aparecen terrazas geológicas compuestas por calcarenitas, arenas, margas y calizas.

Distancia (km.) recorrida en las diferentes morfologías.







## CARACTERIZACIÓN PAISAJÍSTICA

### CONDICIONES ESCÉNICAS

Desde el nacimiento del río Cuzna, en el municipio de Alcaracejos, hasta la desembocadura del río Guadalme llato en Córdoba, recorre una distancia cercana a los 85 km. de longitud y desciende mas de 400 m. de altura. Salvo en los embalses del Guadalme llato y de San Rafael de Navallana, el perfil longitudinal del río muestra unas pendientes suaves y homogéneas, no existiendo grandes diferencias entre los perfiles longitudinales de los tramos altos, medios y bajos.

Las secciones transversales de los ríos Cuzna y Guadalme llato reflejan con claridad las distintas morfologías por las que ambos ríos discurren, las áreas campiñesas de los tramos altos del Cuzna y los espacios serranos por donde transcurren los restantes tramos del Cuzna y casi la totalidad del río Guadalme llato.

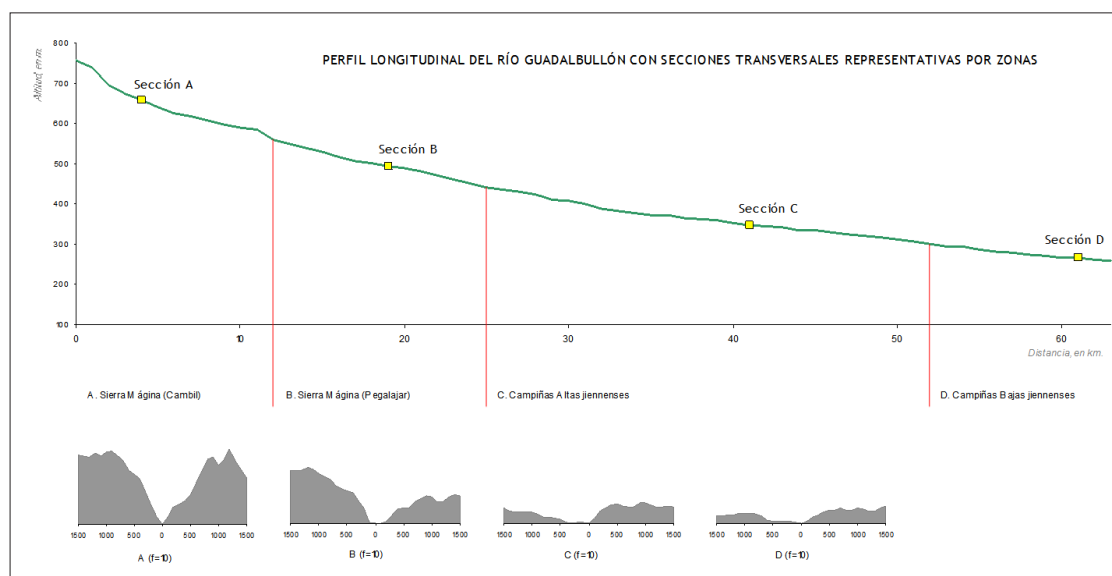
La sección A, realizada entre los municipios de Añora y Pozoblanco, presenta un corte típico de las zonas de campiña con morfologías onduladas, en las que la erosión fluvial ha generado una cierta incisión del cauce. Ya en la zona serrana, la sección transversal B

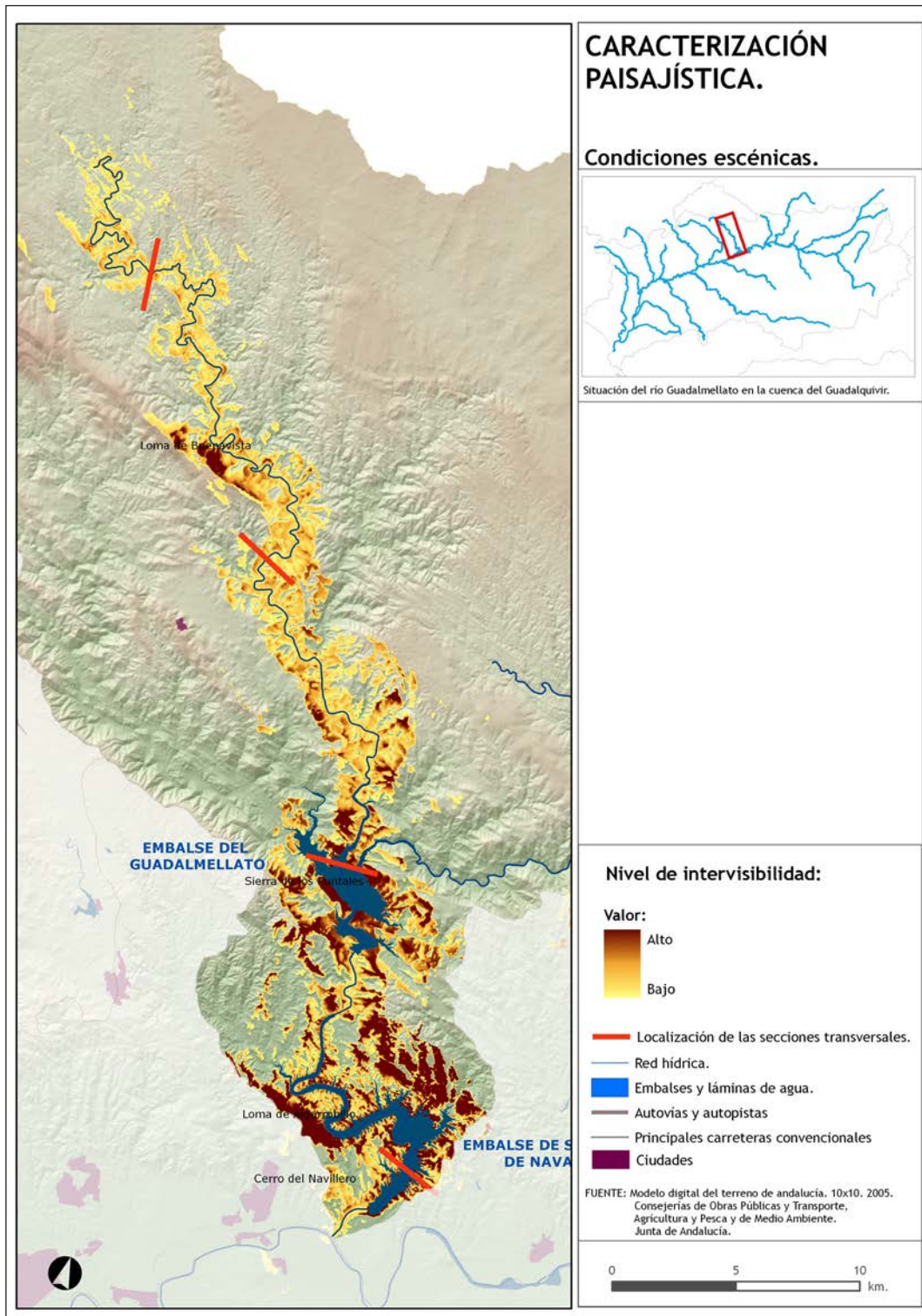
muestra unas laderas más elevadas y con mucha mayor pendiente, que proporcionan un mayor encajonamiento del río.

Las dos últimas secciones transversales (C y D) correspondientes a ámbitos serranos se han localizado en los dos embalses existentes en la cuenca.

En términos de visibilidad existe una gran diferencia entre los tramos correspondientes al río Cuzna y los del Guadalme llato. En el primer caso, a pesar del entorno serrano que acompaña al río en su recorrido, el análisis de visibilidad no se traduce en un pasillo escénico bien delimitado. Sólo la loma de Buenavista, en el término municipal de Pozoblanco, presenta valores significativos de intervisibilidad en este tramo fluvial.

Por el contrario, el río Guadalme llato presenta valores importantes de intervisibilidad distribuidos de forma homogénea a lo largo de todo su recorrido. Destaca en este tramo la sierra de los Puntales, en el municipio de Obejo, que ofrece panorámicas importantes del embalse del Guadalme llato. En el caso del embalse de San Rafael de Navallana este papel de telón visual y de otero del entorno fluvial recae sobre la loma del Algarrobilllo –límite entre Córdoba y Obejo–.



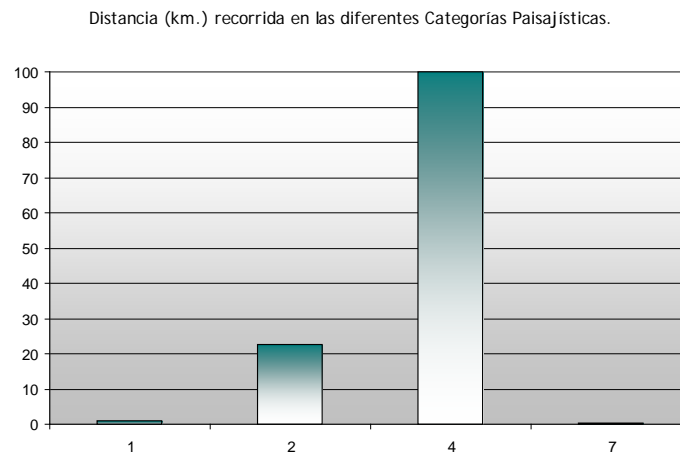


## CARACTERIZACIÓN PAISAJÍSTICA

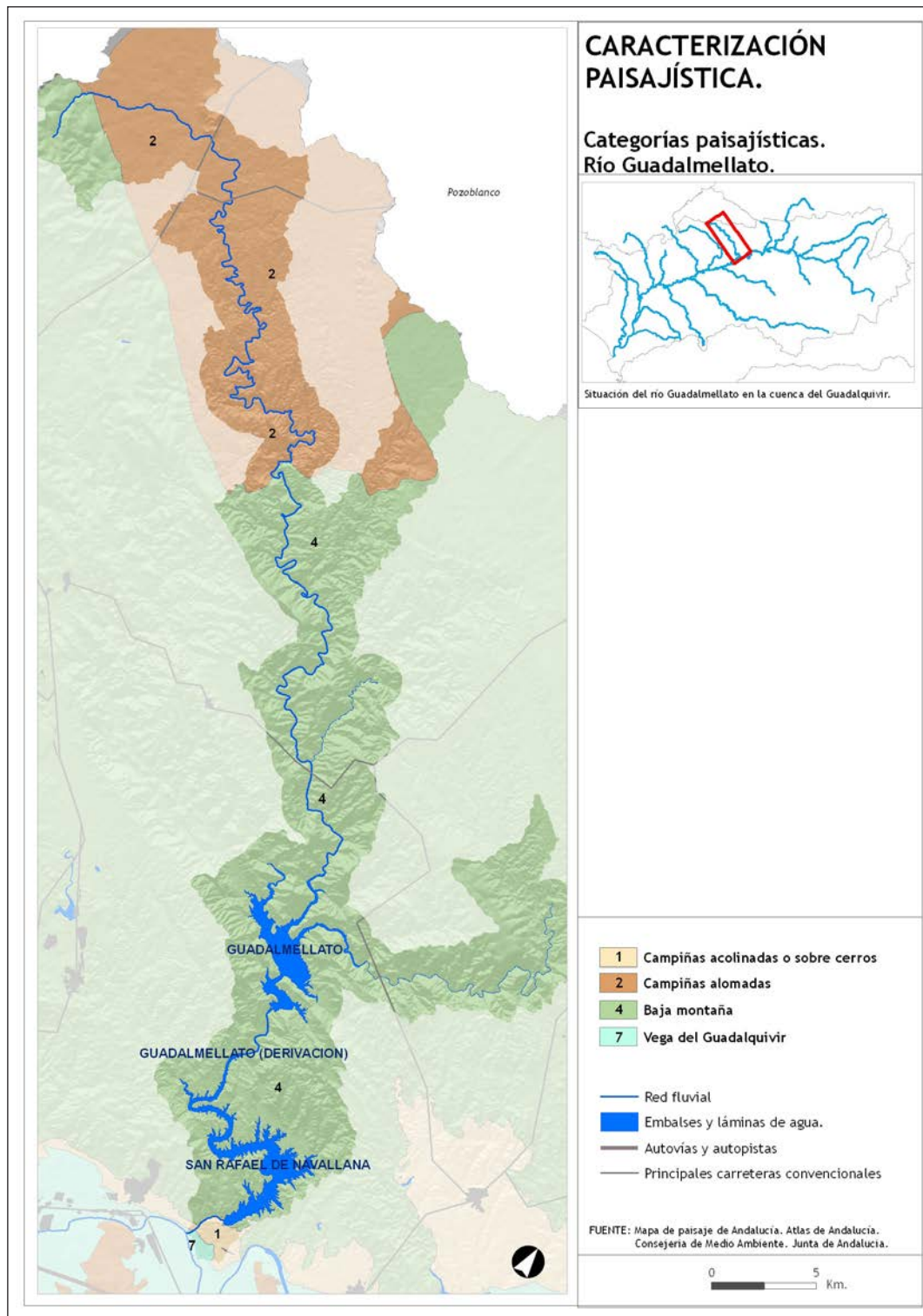
### CATEGORÍAS PAISAJÍSTICAS

Son fundamentalmente dos las categorías paisajísticas existentes en el entorno inmediato de los ríos Guadalmellato y Cuzna, los paisajes campiñeses alomados y los de baja montaña. A excepción de los sectores cercanos al nacimiento, la mayor parte de los tramos alto y medio del río transcurre por los paisajes de baja montaña, que acompaña al río hasta las cercanías de la desembocadura. En términos de extensión superficial, son estos paisajes serranos de baja montaña los más característicos del entorno de los ríos Guadalmellato y Cuzna.

Tan sólo en el último kilómetro y medio, aguas abajo del embalse de San Rafael de Navallana, los paisajes serranos dan paso a la campiña –en este caso acolinada-, y en los últimos 300 m. del recorrido a la vega del Guadalquivir.







## CARACTERIZACIÓN PAISAJÍSTICA

### UNIDADES FISIONÓMICAS DE PAISAJE

Los ríos Guadalquivir y Cuzna presentan un paisaje fluvial caracterizado por cuatro unidades fisionómicas: embalses y láminas de agua, agrícola de porte arbóreo, naturales con predominio de formaciones arbustivas y arbóreas.

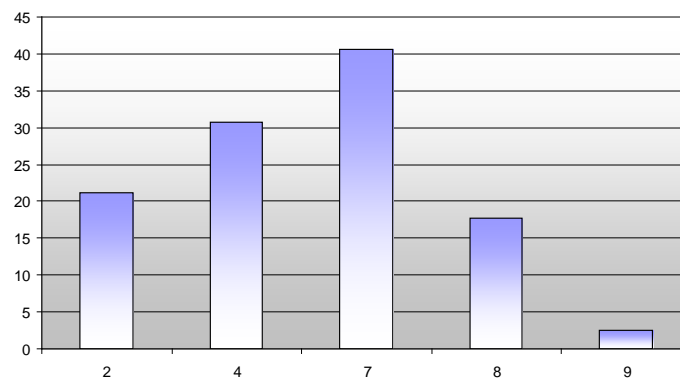
En un primer tramo, coincidente con las campiñas alomadas, el río atraviesa una serie de paisajes caracterizados por la presencia de unidades fisionómicas naturales con predominio de formaciones arbustivas y arbóreas. Esta mancha presenta una especial singularidad en el contexto de la cuenca de Guadalquivir, donde habitualmente los paisajes campiñeses suelen acoger usos agrícolas de distintos tipos.

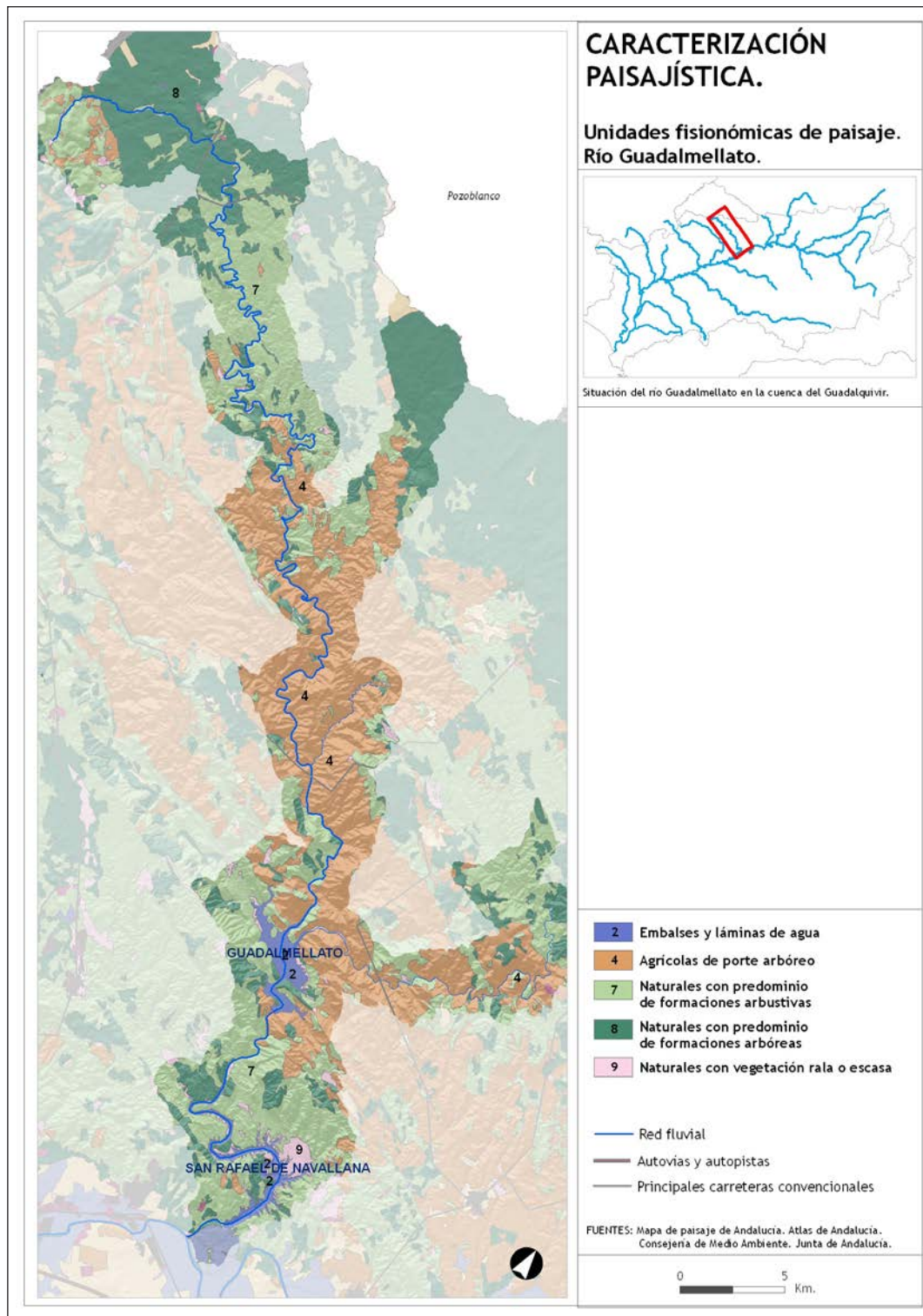
De manera similar, en la zona correspondiente a la categoría de baja montaña, las habituales unidades fisionómicas naturales han sido sustituidas en este caso por paisajes agrícolas de porte arbóreo. Sólo en la zona situada entre los embalses del Guadalquivir y San Rafael de Navallana predomina la unidad fisionómica de paisaje natural.

Los citados embalses dan lugar a importantes láminas de agua que inundan el cauce del río, propiciando entornos de enorme significación paisajística y ambiental.

Por último, en el tramo situado en la zona de la vega del Guadalquivir, al igual que otros ríos de la cuenca, los paisajes agrícolas de regadío caracterizan el paisaje fluvial del Guadalquivir hasta su desembocadura.

Distancia (km.) recorrida en las diferentes Unidades Fisionómicas del Paisaje.





## CARACTERIZACIÓN PAISAJÍSTICA

### ESPACIOS EDIFICADOS Y ACCESIBILIDAD

#### *Espacios edificados*

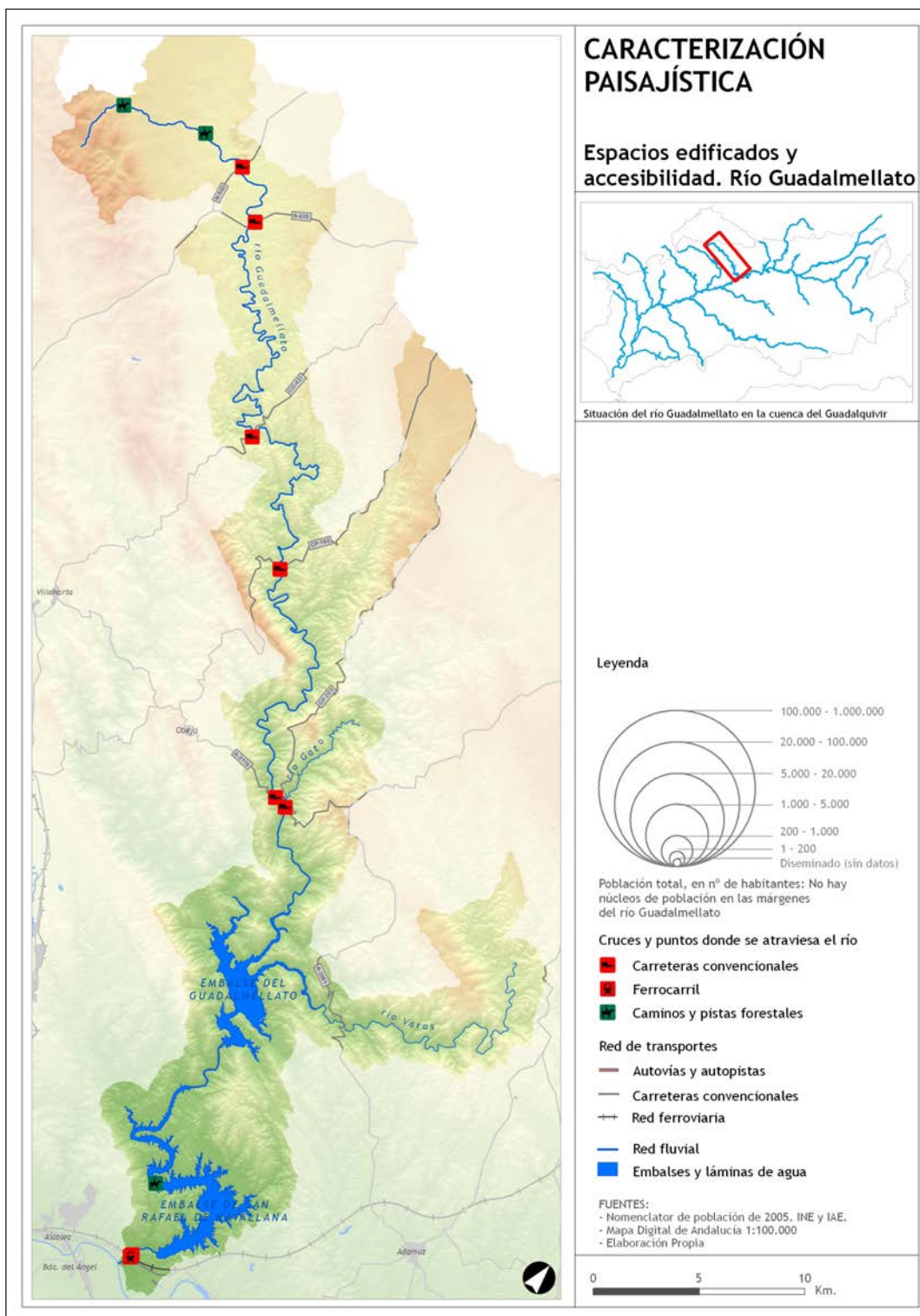
El río Guadalme llato no alberga núcleos de población en sus márgenes y riberas (entendiendo como tales las áreas comprendidas en los 1.000 metros adyacentes al cauce). Las entidades de población más cercanas al río son las de Obejo, situada a 3,5 km. del río, y la urbanización El Sol en Córdoba, que se localiza a 2,5 km. del cauce.

#### *Accesibilidad*

La red de infraestructuras viarias del entorno del río Guadalme llato se caracteriza por una baja densidad y por la ausencia de tramos que faciliten los itinerarios paralelos al cauce y las riberas. El Guadalme llato es atravesado por cuatro carreteras, dos de ellas pertenecientes a la red provincial (CO-421 y CP-165) y una a la red complementaria (A-3176). Cerca de la desembocadura la CP-227 une las localidades de Villafranca de Córdoba y Alcolea.

Con respecto a las vías pecuarias, caminos y pistas forestales, llama la atención la falta de conectividad entre la capital provincial y Villanueva de Córdoba. La única conexión entre ambas se produce por el sur, en las cercanías a la desembocadura, no existiendo ningún camino que comunique dichas localidades por el tramo medio del río. En el tramo de cabecera se concentran algunas vías pecuarias y caminos que atraviesan el cauce del río, aunque se repite la circunstancia de que estas vías discurren de manera perpendicular a la dirección de las aguas, sin que existan tramos paralelos y próximos al cauce. Hay que destacar que una de las pocas vías que atraviesa el río Guadalme llato es la Cañada Real Soriana, vía pecuaria de primera magnitud.





## RECURSOS AMBIENTALES, PATRIMONIALES Y SOCIOCULTURALES

### VALORES AMBIENTALES

No se encuentran espacios naturales protegidos en todo el curso del río Cuzna o Guadalmeñato, a pesar de que en los Planes Especiales de Protección del Medio Físico se catalogaron varios espacios por sus valores ambientales. En la zona del nacimiento encontramos el Complejo Serrano de Interés Ambiental La Natera y Tinajeros. Aguas abajo está Piedra de la Atalaya y río Cuzna, también catalogado como Complejo Serrano de Interés Ambiental. Por último el tercer Complejo Serrano de la cuenca del Guadalmeñato ocupa el tramo comprendido entre el curso medio del río Cuzna y la desembocadura en el Guadalquivir.

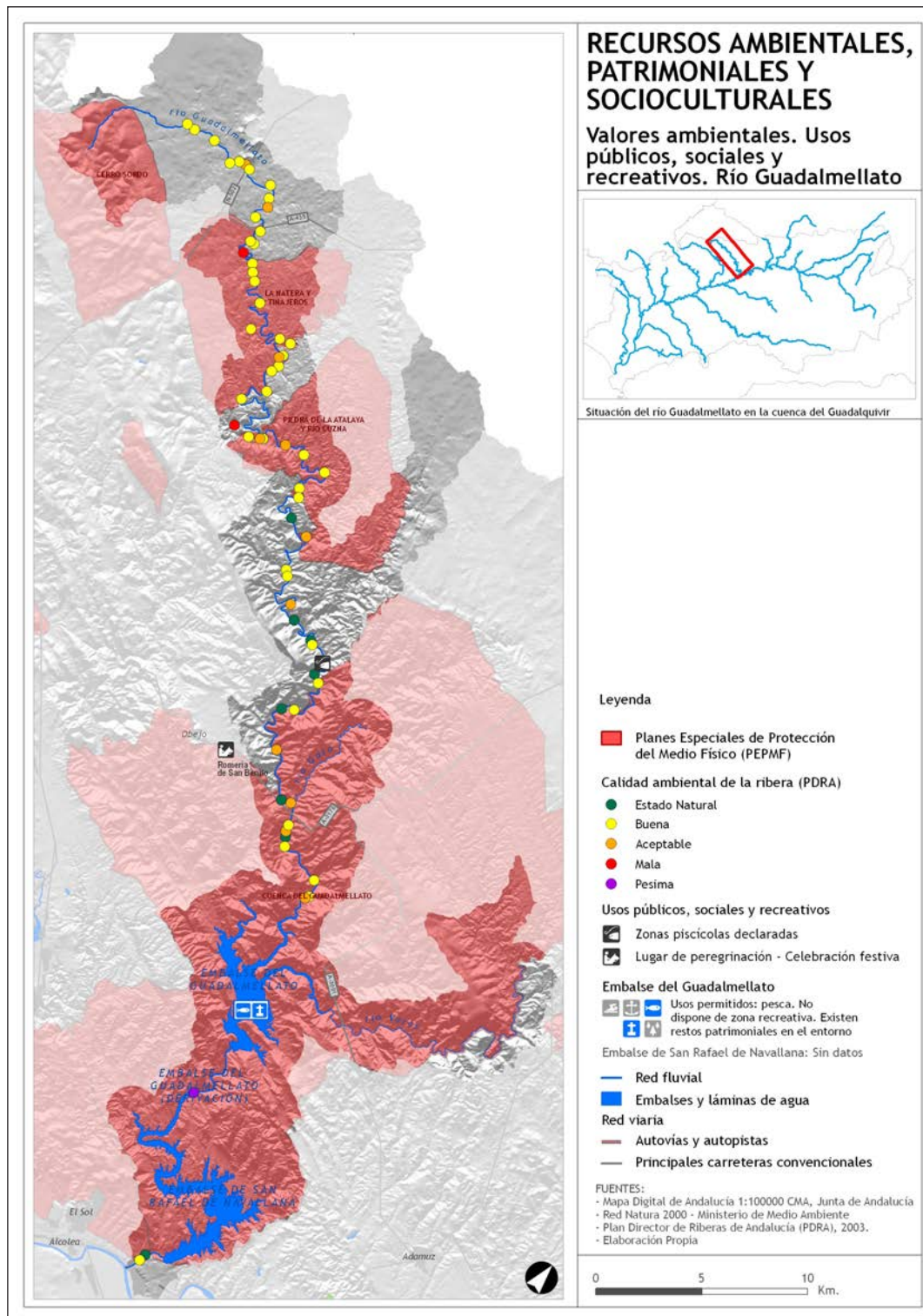
Entre los Lugares de Interés Comunitario (LICs), destaca el tramo comprendido entre el nacimiento del río Cuzna y el embalse del Guadalmeñato, y los principales afluentes de este río. Aguas abajo de este embalse, tan sólo aparece un tramo situado cerca de la presa de derivación del canal del Guadalmeñato.

Respecto al estado de conservación de las riberas, sólo aguas abajo del embalse del Guadalmeñato, junto a la presa de derivación, existe un punto de muestreo que indica un estado pésimo de la ribera, pudiendo calificarse de aceptable el estado de la ribera en los restantes tramos.

### USOS PÚBLICOS, SOCIALES Y RECREATIVOS

La única muestra de actividades sociales y de carácter público, en este caso deportivo, es la presencia de una zona piscícola declarada, situada en una de las zonas de mejor conservación ambiental del río. También se desarrolla, no muy alejada de la ribera del río, la romería de San Benito, celebración religiosa y etnográfica de relevancia del municipio de Obejo.

En el embalse del Guadalmeñato, cuyo uso principal es el abastecimiento urbano, sólo se permiten las actividades relacionadas con la pesca deportiva.





## RECURSOS AMBIENTALES, PATRIMONIALES Y SOCIOCULTURALES

### ANÁLISIS TOPONÍMICO

Pocos son los elementos toponímicos presentes en el ámbito fluvial de la cuenca de los ríos Guadalmellato y Cuzna. De forma general, estos elementos se encuentran distribuidos principalmente en el tramo alto del río Cuzna –sólo antes de 1940-, en todo el curso del Guadalmellato y en el tramo final de uno de sus principales afluentes, el río Varas.

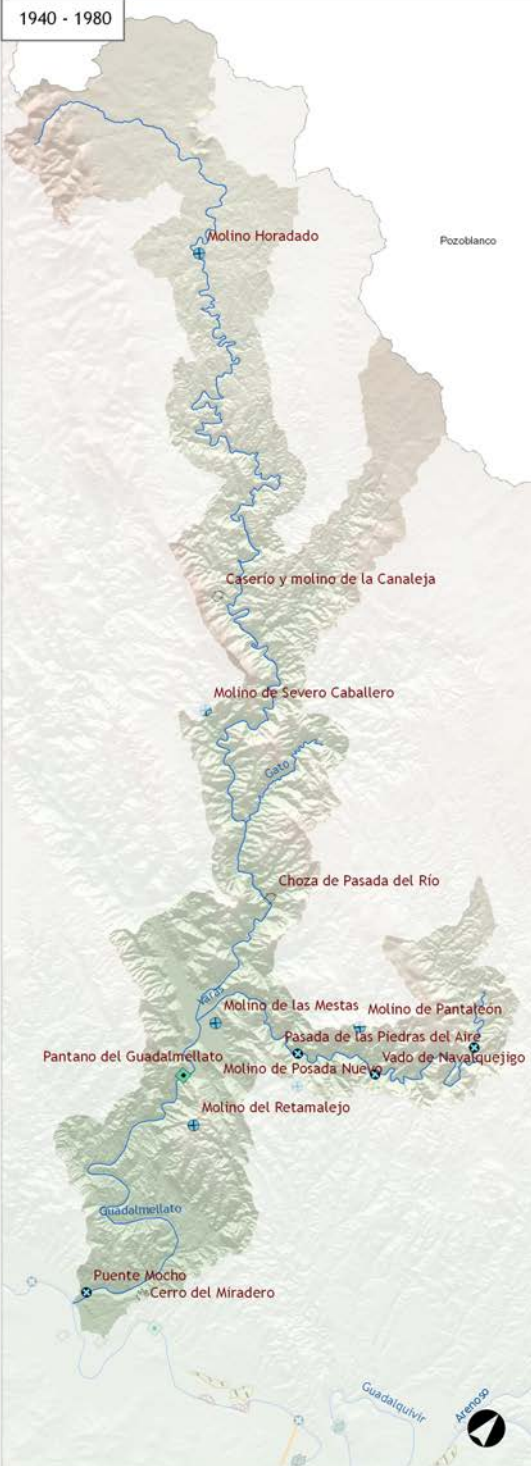
En la cartografía anterior a 1940, en las proximidades del nacimiento del río Cuzna -en Villanueva del Duque (Córdoba)- se presentan una serie de elementos cuya distribución espacial responde a una estructura tradicional de infraestructuras de comunicación y elementos de producción –como son los molinos y las huertas-. En el caso del río Varas, la presencia de numerosos vados muestra parte la importancia de este ámbito como lugar de paso entre la zona baja de la cuenca del Guadalquivir y la alta. Igualmente ocurre con el río Guadalmellato, en el que existen varios vados de importancia para la comunicación. Sin embargo, a diferencia con el tramo alto del río Cuzna, estos dos últimos tramos descritos no presentan la distribución tradicional de topónimos de las zonas fluviales.

En el período comprendido entre 1940 y 1980 desaparece por completo la estructura tradicional que existía en el tramo alto del río Cuzna, al igual que desaparece la gran mayoría de los elementos del río Guadalmellato. En estas fechas sólo aparece en la cartografía los elementos que se localizaban en la zona correspondiente al río Varas. Por otra parte, el embalse del Guadalmellato –entre los términos municipales de Obejo y Adamuz- es el nuevo elemento presente en los mapas a partir de estas fechas y que caracterizará el ámbito fluvial.

Ya por último, en las fechas posteriores a 1980 la cartografía muestra cómo en la cuenca del Guadalmellato-Cuzna aparece otro nuevo elemento, el embalse de San Rafael de Navallana, ya en el término municipal de Córdoba, que acompañado de diferentes sistemas de conducción de aguas conforman los sistemas de gestión del agua en la actualidad.

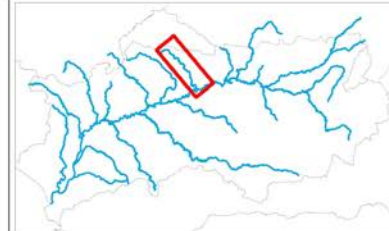






## RECURSOS AMBIENTALES, PATRIMONIALES Y SOCIOCULTURALES.

### Análisis toponímico y patrimonial. Río Guadalmellato.



Situación del río Guadalmellato en la cuenca del Guadalquivir.

#### Elementos puntuales:

- Casas de huertas
- Edificios aislados
- Elementos paisajísticos
- Infraestructuras de comunicación
- Producción
- Equipamientos sociales
- Sistemas de contención y almacenamiento

#### Elementos lineales:

- Sistemas de Conducción
- Infraestructuras de comunicación

#### Elementos poligonales:

- Embalses

FUENTE: Mapa topográfico nacional y Mapa topográfico del ejército. Escala 1:50.000

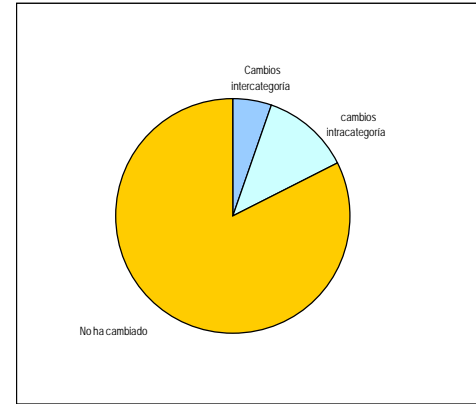


## DINÁMICAS, IMPACTOS Y PRESIONES

### DINÁMICAS RECIENTES

Las transformaciones recientes más relevantes que pueden constatarse en las márgenes del río Guadalquivir están relacionadas con el paso de superficies naturales a suelo agrícola. Este paso de lo natural a lo agrícola, que representa la mitad de todos los cambios cuantificables en la cuenca del Guadalquivir, se distribuye homogéneamente a lo largo de todo el recorrido fluvial. De manera inversa también se aprecia en determinados tramos un avance de las formaciones naturales a costa de terrenos previamente cultivados.

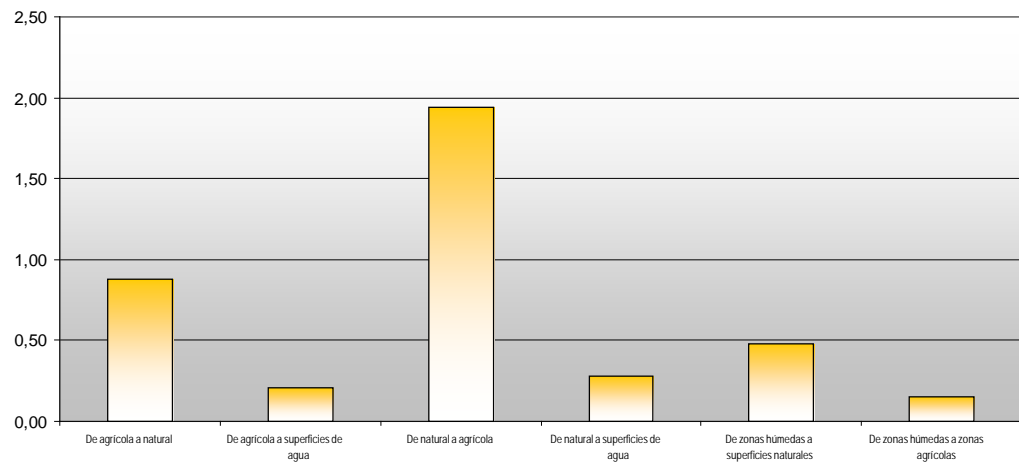
Entre los cambios de usos de suelo menos relevantes (cambios dentro del mismo aprovechamiento general) sobresalen las transformaciones del suelo natural; cambios que inciden en la estructura y composición de las formaciones naturales. En este sentido se constatan en distintos puntos de la cuenca procesos de aclarado de formaciones naturales.

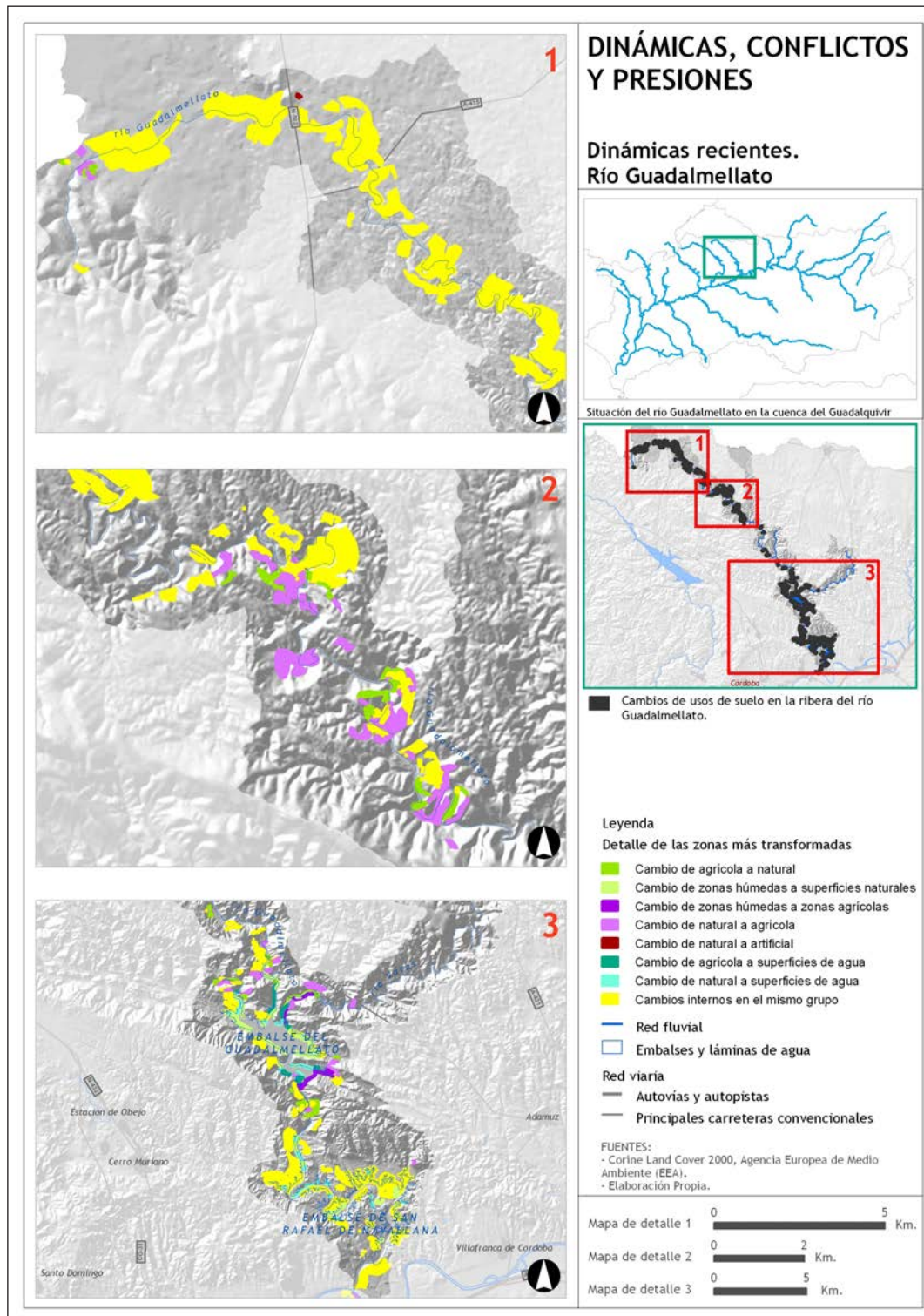


Superficie (km2) con cambios de usos.

### IMPACTOS Y PRESIONES

El río Guadalquivir no presenta afectaciones importantes en su cauce o sus riberas. La ausencia de núcleos de población en sus márgenes y el predominio de los paisajes serranos a lo largo de su recorrido hacen que este río no presente conflictos relevantes.





## CONCLUSIONES

La calidad ambiental existente a lo largo de todo el recorrido de los ríos Guadalquivir y Cuzna es la principal característica que los define. Esta circunstancia propició en su momento la inclusión de numerosos espacios del entorno fluvial en los Planes Especiales de Protección del Medio Físico y, más recientemente, se ha constatado en los valores que el Plan Director de Riberas de Andalucía atribuye a los espacios ribereños de estos ríos. Son los valores de accesibilidad física y visual los que permiten establecer algunas diferencias entre el río Cuzna y Guadalquivir.

En el caso del río Cuzna, se aprecian unos valores de accesibilidad y de visibilidad muy bajos, circunstancia que condiciona el disfrute de los valores ambientales y recreativos que presentan las márgenes y las riberas fluviales.

En el río Guadalquivir, la fragilidad aumenta con respecto al tramo anterior, ya que las láminas de agua de los embalses de Guadalquivir y San Rafael de Navallana hacen que se disfrute de destacadas perspectivas del ámbito fluvial. A pesar de no existir tampoco en este río valores elevados de accesibilidad, se constata en él numerosas actividades recreativas y sociales. El tratamiento de ambos tramos debe buscar la compatibilidad del acceso a los importantes valores paisajísticos y ambientales con el mantenimiento de los elevados niveles de calidad y naturalidad de las márgenes y riberas.



