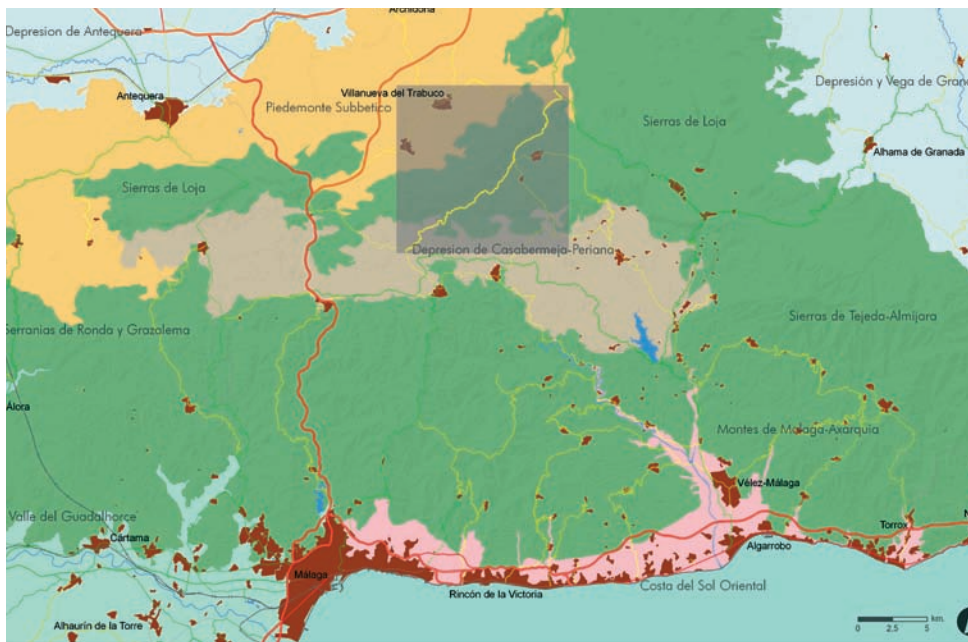


36. Carretera paisajística de la Depresión de Alfarnate (A-4152)



Mapa 1. Situación



Mapa 2. Contextualización paisajística

ASPECTOS TÉCNICOS Y DE DISEÑO

Matrícula: A-4152.

Designación: De A-341 a Colmenar.

Longitud: 21 km.

Punto de origen: Kilómetro 17 de la A-341, perteneciente a la Red Intercomarcal.

Punto final: Intersección con la A-7204, de la Red Complementaria, en las proximidades de la localidad de Colmenar.

Jerarquía: Red Complementaria.

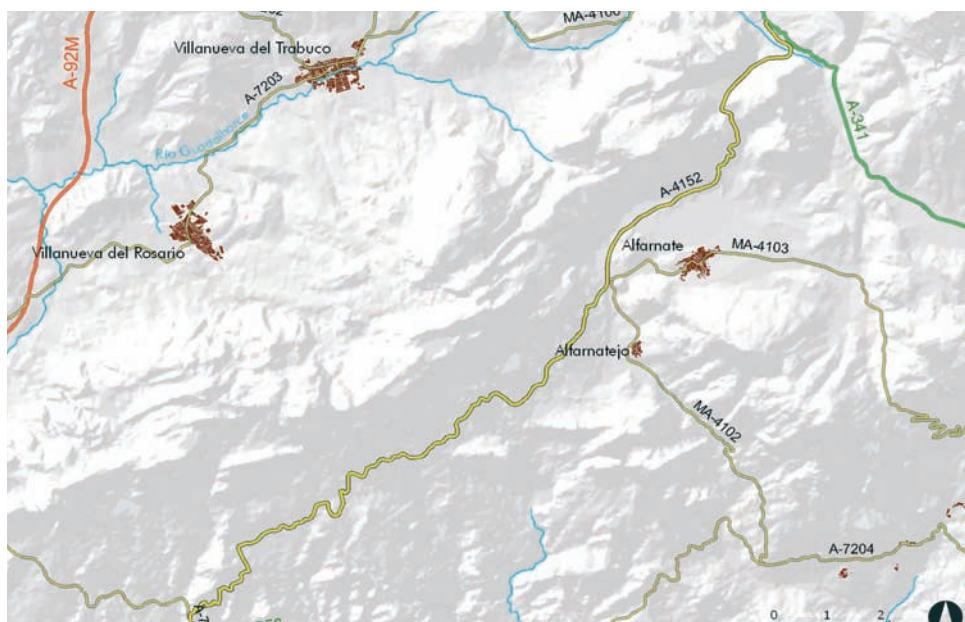
Titularidad: Junta de Andalucía.

Conexiones: De la Red Intercomarcal, aparece la A-341, de Loja a Ventas de Zafarraya. De la Red Complementaria, la A-7204, de Venta Baja a la A-45 por Colmenar. Y por último, de la Red Provincial están la MA-4102 (de MA-4101 a A-7204) y la MA-4101 (de A-4152 a Alfarnate).

Accesibilidad: Desde la capital regional, Sevilla, la accesibilidad es baja, ya que son más de 200 km. la distancia entre dicha ciudad y Colmenar. Sin embargo, desde la capital provincial, la A-4152 presenta una alta accesibilidad, puesto que la distancia es de 37 km. En el caso de otras ciudades medias, Antequera es la mejor situada, con una distancia de 38 km.

Municipios afectados: De la provincia de Granada aparece sólo el municipio de Loja. En el caso de la provincia de Málaga los municipios afectados son Colmenar, Alfarnatejo y Alfarnate.

Aforos: No existen datos exactos de IMD en la A-4152, ya que no cuenta con estación de aforo. El cálculo aproximado de IMD según el *Plan General de Aforos* de carreteras de Andalucía (2005) le estima una intensidad media de vehículos al día, inferior a 500.



Mapa 3. Trazado

A-4152

Trazado: La dirección general de la carretera es de NO a SE, siguiendo la dirección de la Sierra del Enebral. El itinerario de la A-4152 comienza en la provincia de Granada, en la campiña de piedemonte subbético, pasando seguidamente a la provincia de Málaga por la Sierra de Loja, y terminando en la Depresión de Casabermeja y Periana.

Perfil longitudinal: En líneas generales, la Sierra de Loja marca el perfil longitudinal de la A-4152. Desde el comienzo de la carretera en la A-341 (en la campiña de piedemonte) hasta el Puerto de los Alazores, la carretera experimenta un suave ascenso –introduciéndose en la sierra de media montaña–. Una vez se atraviesa dicho puerto de montaña, se desciende, también de forma suave, hasta la Depresión de Casabermeja y Periana, llegando así a la campiña intramontana.

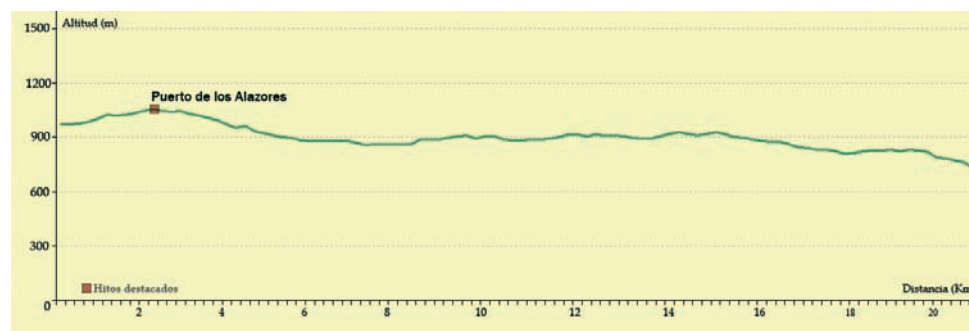
El trazado de la carretera transcurre en todo el recorrido por la ladera sur de la Sierra del Enebral, no atravesándose de forma perpendicular ningún valle o sierra, lo que evita la aparición en el perfil

longitudinal de fuertes descensos o ascensos a lo largo del itinerario de la A-4152.

Perfil transversal: La carretera presenta unas características similares a lo largo de todo su itinerario. La anchura del firme es de poco más de 6 m., y por su localización a media ladera de la Sierra del Enebral, existen tramos con muros de contención y taludes que han sido construidos utilizando piedras procedentes de la zona, por lo que su integración es muy elevada.

El estado de conservación del asfalto presenta unas buenas cualidades en todo el itinerario, existiendo tan sólo pequeños puntos con arreglos del firme original.

En cuanto a la señalización horizontal, aparecen tanto las líneas laterales como las centrales que dividen ambos carriles. En los dos casos, la continuidad a lo largo de la vía no es total, ya que existen tramos donde desaparecen algunas de ellas, principalmente las señales laterales.



CARACTERIZACIÓN PAISAJÍSTICA GENERAL

Aspectos físico-ambientales. La carretera transcurre en gran parte por un área serrana de montaña media. Dentro de ella, la vía traza su recorrido por la pequeña depresión de Alfarnate, donde se establecen una serie de usos del suelo de carácter agrícola. Entre dichos usos destacan las unidades fisionómicas de tierras de labor, fundamentalmente, y de olivar. Dichos usos se localizan en las faldas de la Sierra del Enebral y en un tramo de unos 3 km. de la de Enmedio, a lo largo de una extensión con pendientes suaves que permiten los aprovechamientos agrícolas.

Las zonas con mayores altitudes topográficas y pendientes muestran una composición formada principalmente por roquedales calizos y breñal arbolado, junto con pastizal.

Todos los usos del suelo existentes en el entorno presentan una ordenación destacada que facilita

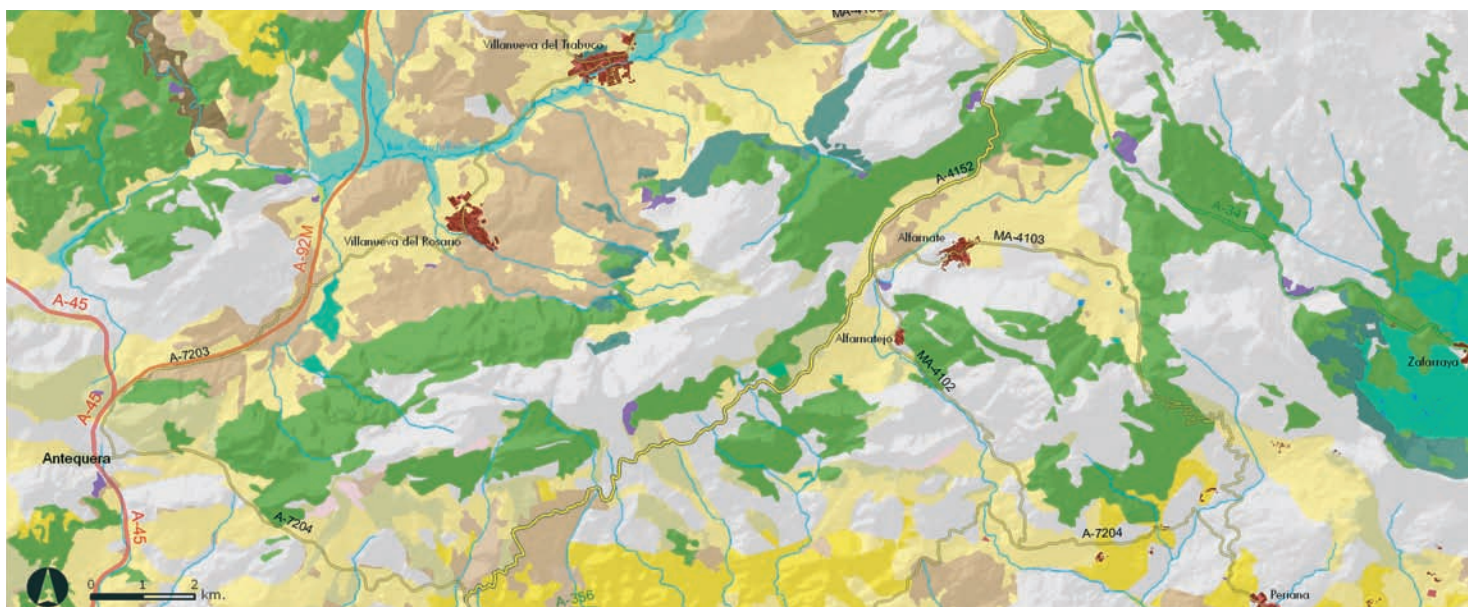
la legibilidad del paisaje, diferenciándose de forma clara los límites de las formaciones de breñal arbolado y roquedales calizos de las tierras de labor y el olivar.

Aspectos histórico-patrimoniales. La A-4152 es la ruta histórica que comunicaba las ciudades de Granada y Málaga. La carretera actual se ha construido sobre la antigua vía romana, como confirman los numerosos restos existentes a lo largo de todo el itinerario. Los municipios de Alfarnate y Alfarnatejo cuentan con un importante número de elementos histórico-patrimoniales situados en el entorno más próximo de la carretera. En el casco urbano de Alfarnate existen una serie de edificios civiles y religiosos del siglo XVI con alto valor patrimonial. También aparecen en el entorno de la A-4152 diversos yacimientos arqueológicos que van desde la época neolítica

a la musulmana. La Venta de Alfarnate, del siglo XVII, constituye uno de los principales hitos históricos de ésta antigua e importante vía.

Configuración escénica. Las diferencias más notables en el entorno de la A-4152 vienen determinadas por la combinación de las distintas tonalidades y texturas de los usos agrícolas del suelo y las zonas dominadas por la vegetación natural y roquedales calizos.

Las texturas finas de las tierras de labor localizadas en las zonas más deprimidas presentan cambios importantes en sus tonalidades a lo largo del año. Por su parte, las zonas de breñal arbolado y roquedales calizos tienen una textura mucho más gruesa que las anteriores, pero con cambios muy débiles de tonalidad, permaneciendo constante el verde oscuro de la vegetación y el gris de las rocas.



Mapa 4. Ámbitos paisajísticos y unidades fisionómicas

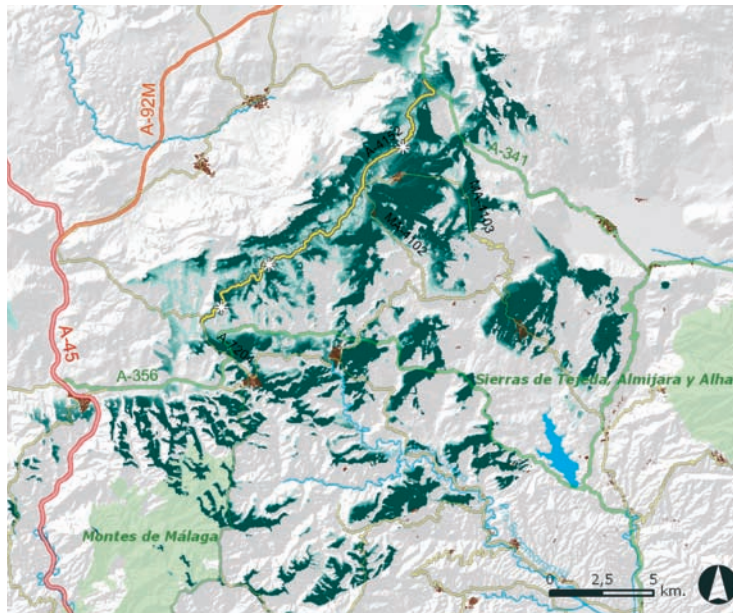


Campiña de piedemonte subbética en el municipio de Loja.



Tramo de la A-4152 dentro de la serranía de montaña media.

A-4152



Mapa 5. Intervisibilidad de la carretera

CONDICIONES DE VISIBILIDAD

Caracterización visual de los tramos viarios. En el entorno del Puerto de los Alazores, la vía transcurre por un tramo encajado de 2 km., con vistas lineales hacia el S que tienen en un tercer plano la Sierra de Enmedio. Una vez que se adentra en la Depresión de Alfarnate, el trazado de la carretera por la ladera sur de la Sierra del Enebral provoca de forma continua panorámicas amplias y profundas hacia dicha depresión. Es a partir del Pk. 1275 cuando aparecen las vistas con mayores profundidades y amplitudes de todo el recorrido. Aquí la carretera se sitúa en la falda de la Sierra del Enebral, desde donde se observa la morfología de la Depresión de Casabermeja y Periana, siendo el límite de las vistas hacia el Sur los Montes de Málaga y la Axarquía.



Vista desde la A-4152 de la Depresión de Casabermeja y Periana con los Montes de Málaga al fondo.

Vistas significativas. La situación excepcional de la A-4152 en la ladera de la Sierra del Enebral permite numerosos puntos de observación que se orientan hacia el S, contemplándose las depresiones de Alfarnate y Casabermeja y Periana, teniendo como fondo escénico las Sierras de Enmedio y los Montes de Málaga respectivamente.

Equipamientos paisajísticos. A lo largo del itinerario de la A-4152 no existe actualmente ningún tipo de equipamiento paisajístico. Sin embargo, son numerosas las potencialidades que ofrece la vía tanto para la localización de miradores como para la instalación de equipamientos públicos necesarios. Entre otros elementos con potencialidades para su incorporación como equipamientos paisajísticos destacan las casas de peón caminero en los Pk. 79 y 15, con posibilidades de rehabilitación, largos tramos de carreteras abandonadas que por su amplitud permiten albergar un área de descanso y numerosos puntos donde localizar miradores para interpretar el paisaje del entorno de la carretera.



Vista de la Sierra de Loja.

DIAGNÓSTICO

Valores y potencialidades.

■ La A-4152 se sitúa sobre la antigua ruta que comunicaba las ciudades de Granada y Málaga, existiendo a lo largo del itinerario diferentes vestigios de su pasado como vía de comunicación.

Buena localización del trazado de la carretera, situada a media ladera de la Sierra del Enebral, permitiendo la observación del paisaje de forma fácil y cómoda al conductor.

■ Buena conservación de la calidad ambiental en las zonas de breñal arbolado y roquedales calizos. A ello hay que sumar la destacada distribución de los usos agrícolas del suelo, facilitando la legibilidad y claridad del paisaje.

■ La existencia de numerosos elementos con potencialidades para su uso como equipamientos paisajísticos, además de la multitud de puntos con potencialidades para la ubicación de miradores.

Conflictos y amenazas.

■ Presencia junto a la carretera, en el Pk. 5^o8, de una nave agropecuaria, cuyas instalaciones están mal integradas en el paisaje. Junto a ella existe una balsa de agua para el riego de unas huertas cercanas que presenta las mismas deficiencias.

■ La entrada a la provincia de Málaga por la A-4152 tiene numerosos carteles indicadores sobre las zonas con más atractivo turístico, las cuales crean impactos visuales importantes.

Propuestas a estudiar.

1. Creación de equipamientos paisajísticos, tanto para la contemplación del paisaje como para la interpretación de los valores más destacados del entorno de la carretera. Para ello se han de aprovechar las casas de peón caminero, los distintos tramos de carreteras abandonadas y los puntos con importantes potencialidades para la localización de miradores. Dichas intervenciones deben ser lo más sencillas posible para evitar el protagonismo en el paisaje de dichos equipamientos.
2. Adecentamiento de los elementos adyacentes a la carretera que actualmente presentan problemas de integración paisajística para evitar conflictos con el entorno.
3. Creación de pantallas vegetales en las zonas donde no sean posibles las medidas de corrección de integración en los elementos discordantes en el paisaje.

Fuentes bibliográficas:

RODRÍGUEZ GARCÍA, J. (2006): *Alfarnate y Alfarnatejo: un primer acercamiento*. Aljaima. La Cala del Moral, Málaga, 240 p.



Balsa de agua utilizada para el riego de huertas en la localidad de Alfarnate.



Vista desde la A-4152 de la Depresión de Alfarnate.



Paso de la A-4152 por el Puerto de los Alazores.



Venta de Alfarnate, del siglo XVII, uno de los principales elementos histórico-patrimoniales de la carretera A-4152.