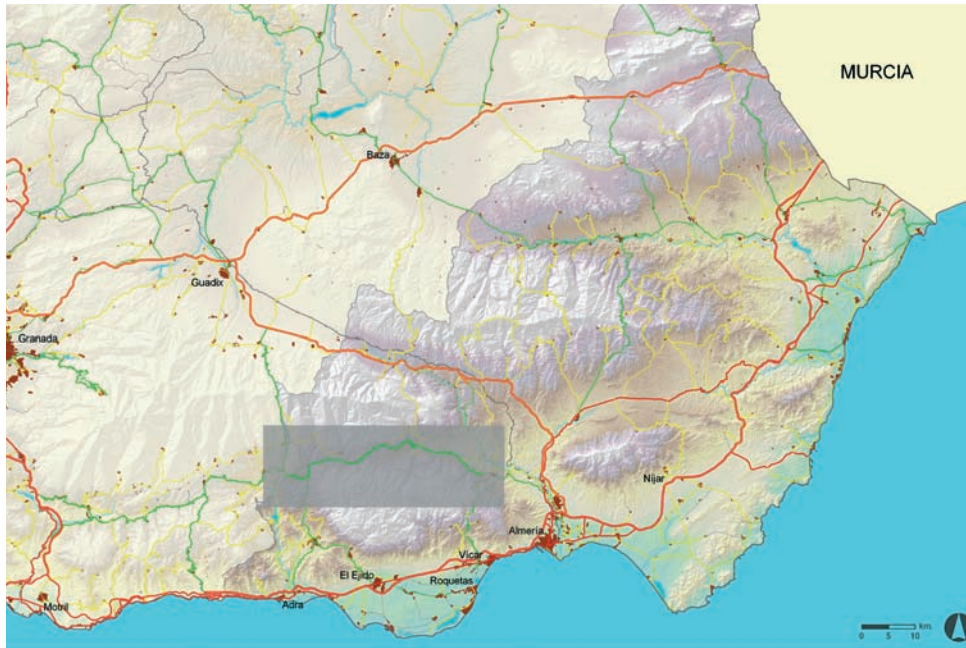
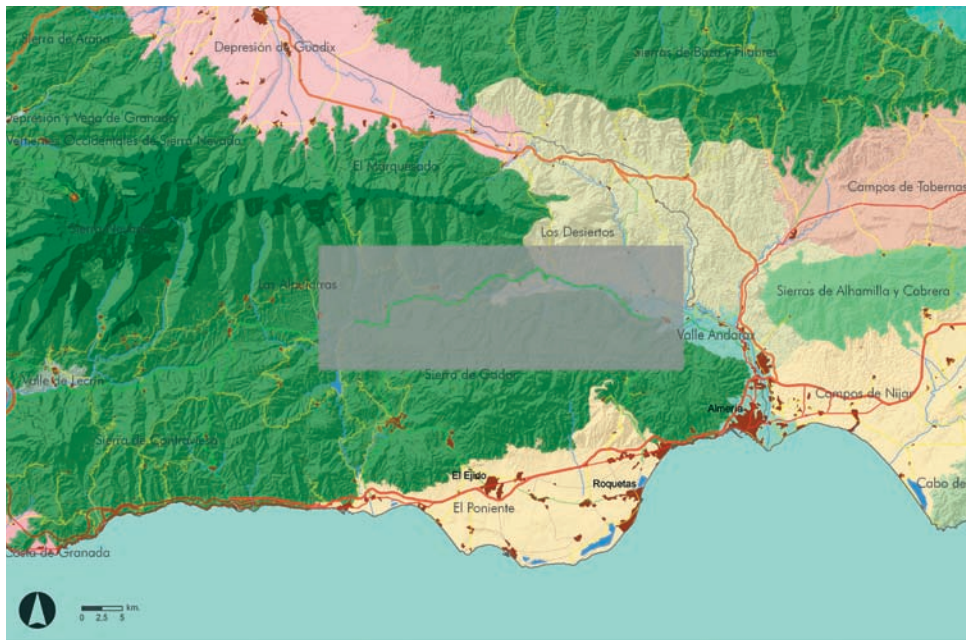


## 2. Carretera paisajística de La Alpujarra almeriense (A-348)



Mapa 1. Situación



Mapa 2. Contextualización paisajística

### ASPECTOS TÉCNICOS Y DE DISEÑO

**Matrícula:** A-348.

**Designación:** De Lanjarón a Almería por Ugíjar (tramo de la provincia de Almería).

**Longitud:** 148'6Kms.; se considera de mayor interés paisajístico el tramo comprendido entre Pks. 81'3 y 134.

**Punto de origen:** Límite provincial entre Granada y Almería.

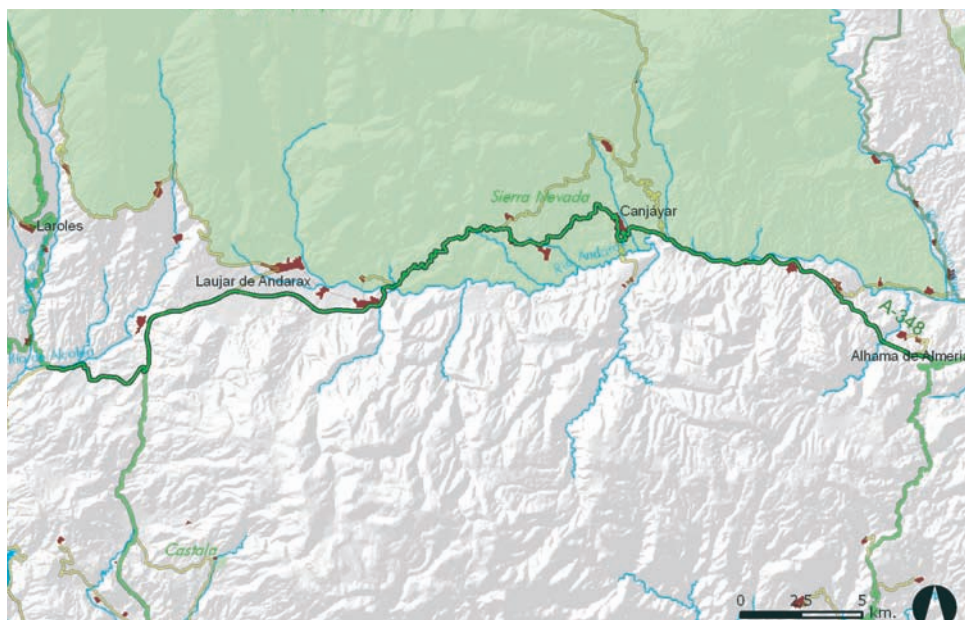
**Punto final:** Intersección con carretera de la Red Nacional del Estado N-340a, en el municipio de Benahadux.

**Jerarquía:** Red Intercomarcal.

**Titularidad:** Junta de Andalucía.

**Conexiones:** Esta carretera en el trayecto almeriense conecta con trece vías. La conexión con la carretera nacional N-340 se produce en Benahadux. A su vez conecta con varias vías de la Red Autonómica Intercomarcal como la A-347, de Adra a Alcolea, y la A-391, de Roquetas de Mar a Alicén. Cerca de Santa Fé de Mondújar conecta con la A-1075, carretera de la Red Complementaria de Andalucía. Las siguientes conexiones se producen con carreteras pertenecientes a la Red Provincial, como son: AL-5402 en Laujar de Andarax; AL-4400 en Fondón; AL-4402 en Beires; AL-4401 en Canjáyar; AL-3404 cerca también de Canjáyar; AL-3406 en Ìllar; AL-3405 en Alicén, AL-3408 en Alhama de Almería y finalmente con la AL-3411 a la altura del Barranco del Atajo.

**Accesibilidad:** Se presenta baja en el inicio de la carretera pues dista más de 100 Kms. de Granada capital y, por el contrario, muy alta en su punto final, pues se halla a menos de 25 Kms. de distancia de la capital almeriense.



Mapa 3. Trazado

**Municipios afectados:** Recorre numerosos municipios. Los tramos más prolongados lo hacen por los términos de Alcolea, Laujar de Andarax, Fondón, Canjáyar, Alhama de Almería y Gádor. Tramos cortos (inferiores a 5 Kms.) afectan a los términos de Darrícal, Almócita, Padules, Ragol, Instinción, Íllar, Huécija, Alicún, Santa Fe de Mondújar y Benahadux.

**Aforos:** Según el *Plan General de Aforos* de carreteras de Andalucía (2005), se estima una IMD de 1.000 a 2.000 vehículos entre el límite provincial y Laujar de Andarax, de 500 a 1.000 entre esta población y Canjáyar (1.800 entre Laujar y Fondón y 800 entre Fondón y Canjáyar, según la Delegación de Carreteras de Almería), y otra vez de 1.000 a 2.000 entre Canjáyar y Alhama de Almería, de los cuales, en este último tramo, el 1% son vehículos pesados. No obstante, estos registros son muy superiores durante los fines de semana y en periodos vacacionales.

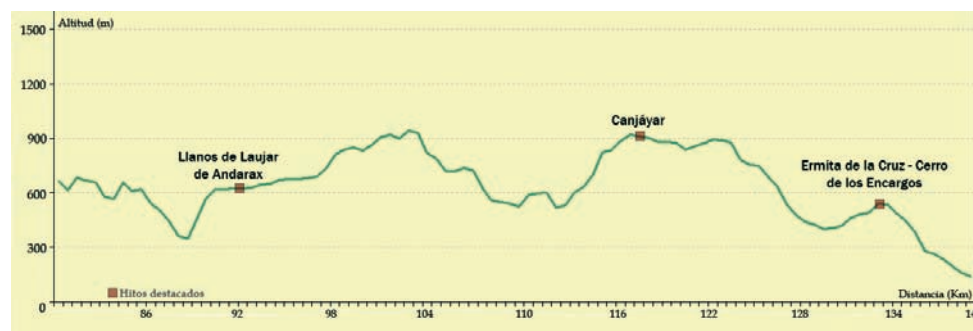
**Trazado:** En general, la carretera tiene una orientación O-E, paralela al río Andarax. En continua sucesión de curvas, bordea la vertiente suroriental

de Sierra Nevada en el contacto con la Sierra de Gádor. En el tramo inicial alternan algunas curvas con puntos de efecto balcón y otros en trinchera. Adentrándose en La Tahá de Andarax, la vía adopta disposición S-N, primero y, de nuevo O, bastante rectilínea y con amplia cuenca visual. Desde Fondón el trazado se hace más sinuoso, en sentido SO-NE, con mayores pendientes y tramos a media ladera y otros en trinchera hasta Canjáyar. Desde aquí hacia Alhama de Almería, la vía adquiere una orientación NO-SE y es más rectilínea, en fondo de valle y cuenca visual cerrada en unos tramos y ampliada en otros. Desde Al-

hama, la carretera zigzaguea en varias ocasiones hasta el poblado megalítico de Los Millares.

**Perfil longitudinal:** Comienza a unos 700 m. de altitud en el límite granadino y desciende progresivamente hasta el Valle del Andarax, a unos 400 m. Posteriormente asciende hasta los llanos de Laujar, donde el perfil muestra ligero carácter rectilíneo, para volver a ascender sensiblemente a media ladera hasta los 900 m. aproximados. Alternando ascensos y descensos, que provocan sucesivos e interesantes cambios en las perspectivas visuales, vuelve a caer hasta los 500 m., para de nuevo ascender en Canjáyar a los 900 m. (donde se amplía la cuenca visual) y, a partir de aquí, descender de manera casi continuada hasta el final de recorrido.

**Perfil transversal:** La carretera presenta tres tramos claramente definidos: en el segmento intermedio (entre Pks. 997 y 1094) es estrecha (5 m.), muy sinuosa, sin arcones pero con frecuentes bermas y explanadas, subsistencia de muretes de mampostería y puentes de piedra, y firme en estado aceptable aunque con problemas puntuales; en cambio, en los segmentos anterior y posterior es amplia (más de 7 m. de calzada), cuenta con arcones, aunque en algunos casos son de escasa anchura, y existen diversos tramos abandonados tras las relativamente recientes modificaciones de trazado y mejora de firme, siendo frecuentes las explanadas y óptima la señalización tanto horizontal como vertical.



## CARACTERIZACIÓN PAISAJÍSTICA GENERAL

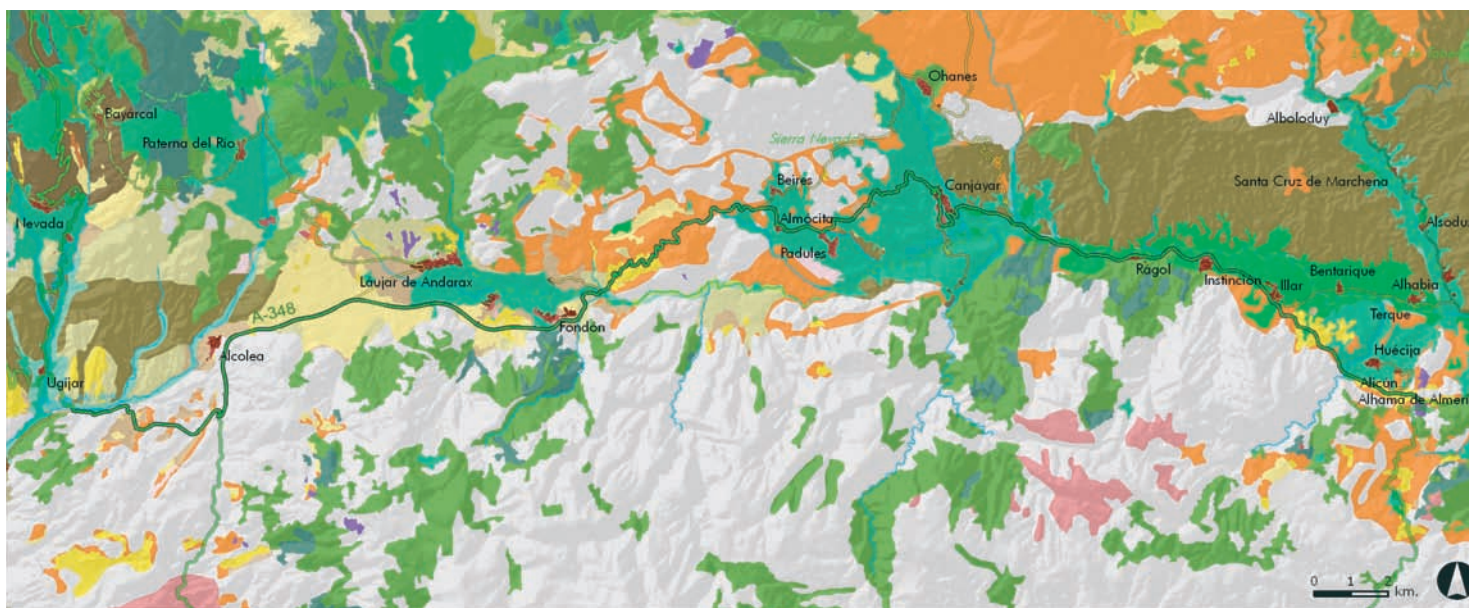
**Aspectos físico-ambientales.** La carretera discurre por el borde meridional del P.N. de Sierra Nevada, a veces internándose en el espacio protegido. Destaca la complejidad geológica y biogeográfica del Valle del Andarax, donde alternan geformas calizo-dolomíticas y filítico-areniscosas, del complejo Alpujárride, y detríticas postorogénicas depositadas por transgresiones marinas (areniscas, margas) y por la dinámica fluvial de la cuenca del río Andarax (arenas, limos, conglomerados). La tectónica y las características del variado roquedo han dado lugar a la formación de relieves complejos, de pendientes acusadas en algunas vertientes, junto con rampas erosivas y áreas llanas o semi-llanas (terrazas aluviales, glacis, etc.). En el Valle predomina el clima mediterráneo templado y seco, y sobre unos suelos en general precarios se asienta vegetación de la serie de la encina, así como pinares de repoblación, en tanto que en las llanuras aluviales perviven comunidades riparias. Sin embargo, las

actuaciones agroganaderas en terrenos limitantes, junto a la progresiva reducción pluviométrica conforme se avanza hacia el E, hacen muy extensas las áreas de breñal xérico.

**Aspectos histórico-patrimoniales.** Carretera que discurre por un pasillo natural transitado desde muy antiguo al comunicar la Alpujarra granadina con la costa almeriense, la menciona Javier Cabanes en la Red Viaria de 1830. El tramo de Órgiva a Laujar de Andarax inició su construcción en 1878 y el de esta población a Gádor en 1893 (al socaire de los ciclos exportadores del plomo y de la uva de embarque). A lo largo del trazado hay multitud de cortijos y ventas, algunos de ellos abandonados, así como iglesias y ermitas en su mayoría construidas entre los siglos XVII y XVIII. Igualmente ambas márgenes del río Andarax se sitúan numerosos molinos (destaca el de Cabezas, del s. XVIII). Vestigios mineros de El Patrocinio (Fondón), de Almócita y otros reflejan la intensa actividad minera de la comarca en el s.

XIX. En Alhama de Almería se encuentra el balneario de San Nicolás (1877).

**Configuración escénica.** La carretera jalona muy diversos escenarios paisajísticos de un valle que se amplía y reduce por sectores según el grado de proximidad de las dos alineaciones orográficas que lo flanquean (Sierra Nevada y Sierra de Gádor), siendo muy variados en dimensiones, elementos compositivos y aspectos formales. Cabe destacar, en ciertos escenarios, la presencia de laderas de acusada pendiente sobre materiales a veces compactos y otras veces deleznable, en este caso fuertemente abarrancados, con vegetación dispersa y cultivos leñosos de secano, frente a otros espacios marcados por el verdor que imprime la intensa ocupación agrícola de las llanuras irrigadas y de las laderas aterrazadas, éstas con predominio de cultivos arbóreos, y donde aparecen salpicados numerosos núcleos de población, en su mayoría pequeños y bien integrados en el entorno.



Mapa 4. Ámbitos paisajísticos y unidades fisionómicas



Este puente de sillares de finales del siglo XIX sobre el río Alcolea marca el límite entre las provincias de Almería y Granada y el inicio de esta carretera paisajística.



Vides en los llanos de Laujar de Andarax y vertientes noroccidentales de Sierra de Gádor, parcialmente arboladas.



El escenario entre Padules y Canjáyar se define por los profusos abarrancamientos de las margas y arcillas miocenas y el retroceso del parral, que otrora tapizara las laderas y el fondo del valle.



Una antigua casilla de peones camineros restaurada centraliza un interesante mirador de las llanuras de Laujar de Andarax (Pk. 91'6).

Mapa 5. Intervisibilidad de la carretera

## CONDICIONES DE VISIBILIDAD

### Caracterización visual de los tramos viarios.

En conjunto, la carretera presenta alternancia de largas rectas y vistas profundas, tramos sinuosos que hacen cambiantes los fondos escénicos, tramos con frecuentes subidas y bajadas que generan diversos efectos visuales, etc., por lo que resulta muy animado el recorrido desde la perspectiva del observador. Pueden considerarse cinco tramos: el primero, desde el inicio hasta el Pk. 90 aprox. alterna media ladera y fondo de valle con sucesión de escenarios cercanos, con predominio del breñal, y escenarios lejanos, panorámicos, donde toman protagonismo las grandes morfoestructuras del entorno; el segundo, hasta el Pk. 100 aprox., a través de una gran llanura intra-montañosa y dominada por la agricultura, permite apreciar el escalonamiento de las laderas hasta la zona de cumbres orográficas; el tercero, hasta el Pk. 109 aprox., tiene carácter de valle cerrado y ocupado por el breñal, que condiciona un paisaje de tipo lineal; el cuarto, hasta el Pk. 116 aprox., vuelve a ser de media ladera

y ofrece amplias perspectivas hacia el S a través de un mosaico de cultivos y vegetación natural; el último, el más dilatado, se corresponde con el fondo de valle agrícola que se va abriendo de modo progresivo en sentido NE-SO. La posición del viajero sólo es prominente en parte de la llanura del segundo tramo, en la zona de contacto entre el tercer y cuarto tramo y a lo largo de éste.

**Vistas significativas.** Entre la extraordinaria diversidad de posiciones, orientaciones y aperturas de las cuencas visuales, son numerosas las vistas significativas a lo largo de la carretera. No obstante, pueden destacarse ciertas perspectivas, fundamentalmente hacia las vertientes surorientales de Sierra Nevada, desde varios puntos del primer tercio del recorrido, y las del borde noroccidental de Sierra de Gádor desde las llanuras de Laujar. En pleno Valle del río Andarax, donde no se ocuyen las vistas por su amplitud una vez cebada la erosión en los blandos terrenos depositados en el Mioceno, se presentan vistas

excepcionales desde Padules hacia el SE (fuertes abarrancamientos en las amarillentas margas, cinta verde en el fondo de valle), en el entorno de Canjáyar (fuertes contrastes entre los regadíos y las areniscas rojas) y, especialmente, en el entorno de Bentarique y Terque, donde la llanura aluvial adquiere su mayor amplitud y los telones de las sierras Nevada y Filabres aparecen lejanos.

**Equipamientos paisajísticos.** A lo largo del recorrido se ofrece un gran potencial para establecer equipamientos paisajísticos, pero actualmente sólo existen tres miradores con buenas infraestructuras y adecuado emplazamiento respecto a las vistas, si bien carecen de información específicamente paisajística y, en algunos casos, adolecen de diversos problemas, ya sea de acceso, o por la existencia de obstáculos en el ángulo visual del observador. Los miradores se localizan en el Pk. 91'6 (llanos de Laujar), en el núcleo de Padules y en un promontorio sobre Instinción al que se accede desde el Pk. 128'4 a través de un carril de 2'4 Kms.



El núcleo de Bentarique, en un resalte de la llanura aluvial del río Andarax, conserva su compacidad y homogeneidad urbanística tradicional.



Regadíos hortofrutícolas en las terrenos aluviales del río Andarax en las inmediaciones de Rágol.



Núcleo de Canjáyar apostado sobre una ladera aterrazada para cultivos.

## DIAGNÓSTICO

### Valores y potencialidades.

■ La carretera discurre por una comarca (Alpujarra almeriense) de compleja caracterización biofísica y dilatada historia de ocupación humana, donde perviven manifestaciones culturales y etnológicas de gran interés.

■ Los Parques Natural y Nacional de Sierra Nevada y otros espacios relevantes demarcados en el PEPMF provincial (AG-9, Vegas de Alcolea; AG-10, Vegas del Alto Andarax; AG-11, Ecocultura de los Parrales de Ohanes-Canjáyar, etc.) avallan el interés ambiental y paisajístico de la zona.

■ El espacio cuenta con un cierto nivel de atracción turística al alza, fundamentado en los hechos anteriores y en la creciente implantación de equipamientos de hostelería, que puede verse potenciado con la declaración de la carretera paisajística.

■ Son muy numerosas las vías de diverso rango que se derivan de esta carretera y se adentran en muchos de los conspicuos lugares del Valle del Andarax y zonas montañosas que lo flanquean. Esa densa malla viaria permitiría la puesta en valor de diversos itinerarios paisajísticos, como el formado por las carreteras A-391 y A-1075, o los que jalonan zonas de emparrado, restos mineros, etc. Asimismo forma parte de la Ruta de las Alpujarras (Legado Andalusi) y tiene conexiones con los senderos de gran recorrido GR-140 y GR-142.

### Conflictos y amenazas.

■ Impactos ambientales y paisajísticos de los abundantes puntos de vertido de residuos, tanto inertes como orgánicos.

■ Algunos crecimientos urbanos y modos constructivos están desfigurando de modo irreversible la morfología y tipología edificatoria singulares de la Alpujarra almeriense.

### Propuestas a estudiar.

1. Incorporación de elementos destinados a limitar o aminorar la velocidad del tráfico.

2. Mejora de firme.

3. Construcción de arcones, con mantenimiento del actual trazado, y restauración de muretes y puentes de piedra tanto en la misma ruta como en los tramos abandonados.

4. Sustitución de biondas metálicas por muretes de piedra o vallas de madera en tramo abandonado.

5. Limpieza de vertidos en el cauce del río junto al tramo abandonado entre Pk. 122'0 y 122'1.

6. Limpieza y revegetación de taludes.

7. Establecimiento de bandas de servidumbre escénica entre Pk. 109'9 y 110'1, así como en torno al Pk. 115'9.

8. Mejora y señalización de la conexión con itinerarios de interés paisajístico en Pk. 100'2 (hacia Minas del Patrocinio por camino y hacia Almócita por sendero GR-142) y en Pk. 89'7 (entorno de Venta Mincharra).

9. Aportación de información paisajística en los miradores existentes en Pk. 91'6 (junto a casilla de peones camineros), en Mirador El Faraito, en Padules (que requiere mejora del acceso) y en Mirador Cerro de la Cruz (desde Pk. 128'4), en éste incluyendo eliminación de obstáculos visuales.

10. Establecimiento de áreas de estacionamiento y/o descanso, así como miradores.

11. Establecimiento de estrategias interadministrativas para el fomento del turismo cultural del ámbito.

### Fuentes bibliográficas:

CUÉLLAR VILLAR, D. (2000): "Las comunicaciones en el Valle del Andarax. Una perspectiva histórica", en *Revista El Eco de Alhama*, nº 9., pp. 10-17. Almería.

ORTEGA ALBA, F. (1992): "Paisaje de Sierra Nevada", en *Parque Natural de Sierra Nevada. Paisaje, fauna, flora e itinerarios*. Ed. Rueda, Madrid (pp. 59-88).

SAENZ LORITE, M. (1977): *El Valle del Andarax y Campo de Níjar: Estudio Geográfico*. Universidad de Granada, Sección de Geografía, Granada (422 pp.).



A lo largo del recorrido existen numerosas bermas y explanadas, lo que facilita la parada para la mejor apreciación del paisaje.



El Mirador de la Cruz, en Instinción, tiene parte de su potencial mermado por la interposición de algunos pinos de repoblación.



La importancia histórica del recorrido del Valle del Andarax justifica que sean frecuentes las interrelaciones con rutas de diversa índole.



Son abundantes los puntos de vertido incontrolado en el recorrido de la carretera, algunos de ellos en lugares muy sensibles.