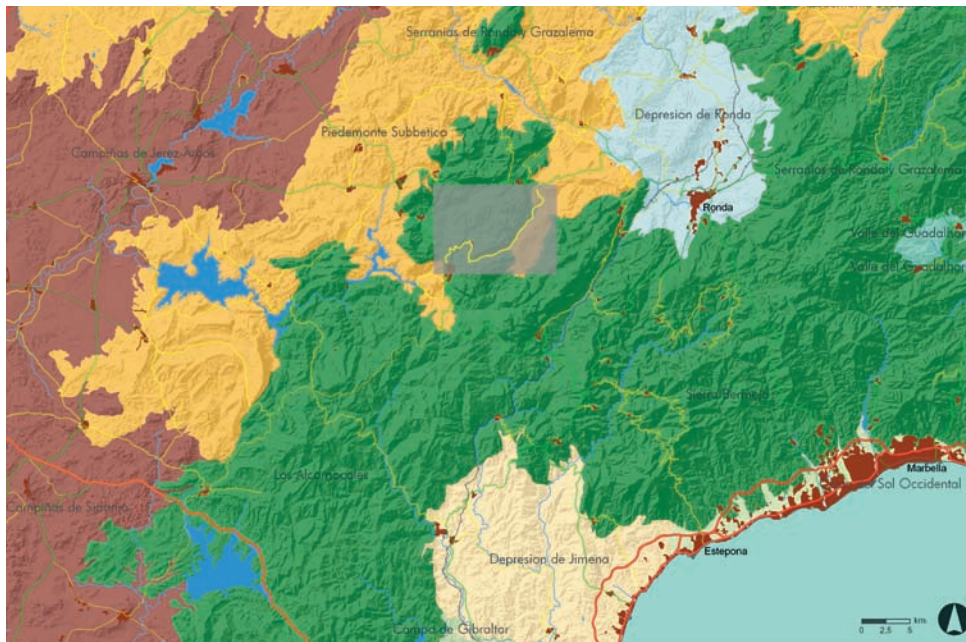


## 9. Carretera paisajística Manga de Villaluenga (A-2302)



Mapa 1. Situación



Mapa 2. Contextualización paisajística

### ASPECTOS TÉCNICOS Y DE DISEÑO

**Matrícula:** A-2302.

**Designación:** De Grazalema a Ubrique.

**Longitud:** 20'47 Kms.

**Punto de origen:** Grazalema, Puerto de los Alamillos, Pk. 52,8 de la A-372.

**Punto final:** Intersección con la A-373, inmediaciones de Ubrique.

**Jerarquía:** Red de Carreteras de Andalucía. Red Complementaria.

**Titularidad:** Junta de Andalucía.

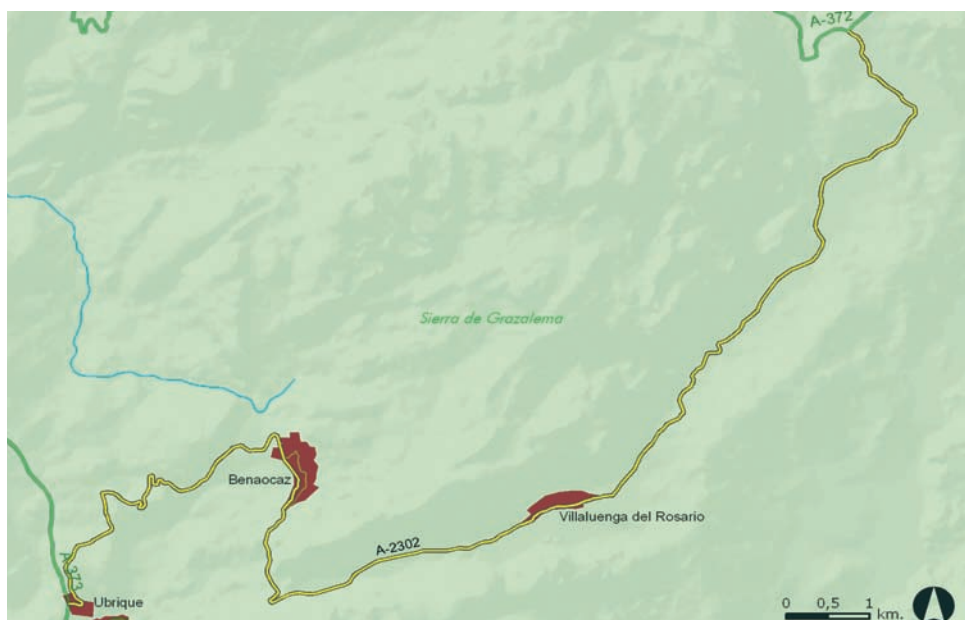
**Conexiones:** con la A-372 en el inicio, Puerto de los Alamillos. Con la A-373 en su punto final.

**Accesibilidad:** Es una carretera de interior, de comunicación interna entre las poblaciones de la Sierra de Cádiz. Los accesos se realizan también por carreteras interiores, aunque de mayor tránsito como son la A-372, que recibe las entradas por Ronda y Grazalema, y la A-373 que lo hace por Ubrique y El Bosque, poblaciones que a su vez son la entrada desde Campo de Gibraltar y Bahía de Cádiz-Sevilla, respectivamente.

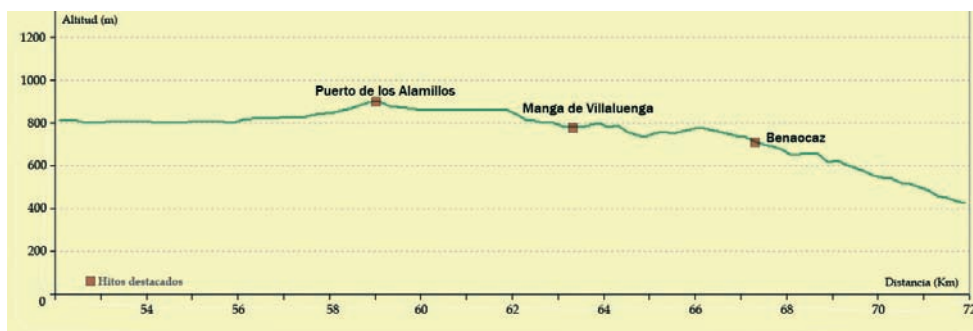
**Municipios afectados:** Ubrique, Benaocaz, Villaluenga del Rosario y Grazalema.

**Aforos:** No existen datos de IMD en la A-2302. El cálculo aproximado de IMD según el *Plan General de Aforos* de carreteras de Andalucía (2005) estima la intensidad media de vehículos al día inferior a 500.

**Trazado:** La dirección dominante de la carretera es NE a SO, aunque con variaciones. La dirección SE de los dos primeros kilómetros cambia a SO buscando el valle abierto y asimétrico del arroyo Gadaures hasta embocar en la Manga de Villaluenga que mantiene la dirección en un



Mapa 3. Trazado



tramo bastante recto, exceptuando las curvas de subida al cambio de pendiente de Piedra Alta. En Pk. 13, El Cintillo, deja la manga y gira al N a Benaocaz. En los últimos seis kilómetros la carretera serpentea encajada en las calizas, con algunas curvas cerradas en extremo.

**Perfil longitudinal:** La diferencia de nivel entre el punto inicial y el final de la carretera es de 400 m. y se salva de manera escalonada. Desde el Puerto de los Alamillos (822 m.) la subida por Gaduares es suave pero ininterrumpida hasta el Pk. 7 (cota 905), donde se produce un cambio de pendiente iniciándose una suave bajada por la Manga de Villaluenga hasta El Cintillo, cota 720. De nuevo una ligera pendiente sube a Benaocaz (entre 760 y 790 m.) para descender con fuerte pendiente a las proximidades de Ubrique.

**Perfil transversal:** Es una carretera de ancho limitado, sin arcenes ni explanaciones laterales, con cunetas de terrizo y algunos terraplenes. Son frecuentes los tramos encajados, esculpidos en la roca, sobre todo en la bajada de Benaocaz. La señalización horizontal se reduce a las bandas laterales y la vertical es básica. La calzada está en buen estado. Las velocidades reales de circulación no exceden los 60 km/h.



Estado general de la carretera. Proximidades de Benaocaz.



## CARACTERIZACIÓN PAISAJÍSTICA GENERAL

**Aspectos físico-ambientales.** La carretera se localiza en el centro del Parque Natural Sierra de Grazalema, espacio protegido de 51.700 Ha. declarado en 1977 Reserva de la Biosfera y lugar de interés científico mundial. Discurre por un pasillo estructural de dirección ENE-OSO entre el conjunto serrano de Grazalema (Cañillo, Endrinal, Pinar, Zafalgar..) y la Sierra de Líbar (Líbar, Mojón Alto, Montejaque, etc.). Los materiales carbonatados y los procesos cársticos típicos de este espacio protegido tienen en esta zona su máximo desarrollo, dando lugar a morfologías muy variadas, tanto en superficie como en profundidad, atravesándose en toda su longitud uno de los poljés más espectaculares de toda la sierra como es la Manga de Villaluenga. La red de drenaje de esta forma cárstica, así como la más oriental del Gaduares, son magníficos ejemplos de cuencas endorreicas con final en sumideros y redes subterráneas. Los relieves presentan multi-

tud de ejemplos de estructuras tectónicas, como fallas, pliegues, cabalgamientos, etc., que justifican muchas de las morfologías externas, esculpidas además por el agua y, en ocasiones, por el hielo. En el breve recorrido se dan cita materiales carbonatados subbéticos y arcillas con areniscas, lo que genera la combinación de varios tipos de paisaje, como los ásperos roquedos de encinar achaparrado y matorral xerófilo, los acebuchales con pastos o el alcornocal.

**Aspectos histórico-patrimoniales.** Pese al aislamiento, la zona ha estado transitada y poblada desde época prehistórica aprovechando su situación estratégica y la abundancia de recursos; muestra de ello son los hallazgos neolíticos realizados en el entorno de Benaocaz. En época ibérica ya hubo asentamientos en lo que se conoce como ciudad romana de *Ocuri* (s. II a.d.C), ciudad de cierta importancia y bien comunicada a tenor de las calzadas existentes, remodeladas en

el medievo y con tramos aún transitables entre Villaluenga, Benaocaz y Ubrique.

De época nazarí son algunas de las edificaciones defensivas de la zona (Aznalmara) y parte del barrio alto de Benaocaz que enriquece su ya interesante conjunto urbano. El pueblo de Villaluenga es el más pequeño y más alto de la provincia y posee un conjunto arquitectónico equilibrado y en armonía con el paisaje agreste que le rodea.

Elementos patrimoniales con especial incidencia en el paisaje son las cámaras abovedadas de ladrillo rojo o encaladas que jalonan el acueducto a lo largo de la Manga de Villaluenga, y las paredes de piedra seca que limitan algunas propiedades.

El uso agrario ha sido constante y con él la transformación del paisaje, pastoreando el matorral, adeshando bosques, roturando y cultivando zonas accesibles y de baja pendiente, abriendo vías pecuarias y caminos, despedrando laderas de pie de monte, construyendo viviendas o apriscos, etc.



Mapa 4. Ámbitos paisajísticos y unidades fisionómicas



Villaluenga del Rosario, situada a los pies de la Sierra del Cailló. En los terrenos próximos y deprimidos se aprecian usos agrícolas que se conjugan con el carácter natural del entorno.

**Configuración escénica.** La sucesión de escenas a lo largo del recorrido es rápida y variada, alternando los amplios espacios y grandes volúmenes con planos cercanos repletos de rocas desordenadas y abundante vegetación.

De las escenas a gran escala destacar, en el primer tramo, el conjunto de lomas de mediana altura cubiertas con denso bosque de copas redondeadas y potente ramaje, troncos oscuros o rojizos, descorchados parcialmente: sierras de alcornocal.

En la parte central del recorrido, la Manga de Villaluenga, depresión estrecha y muy alargada

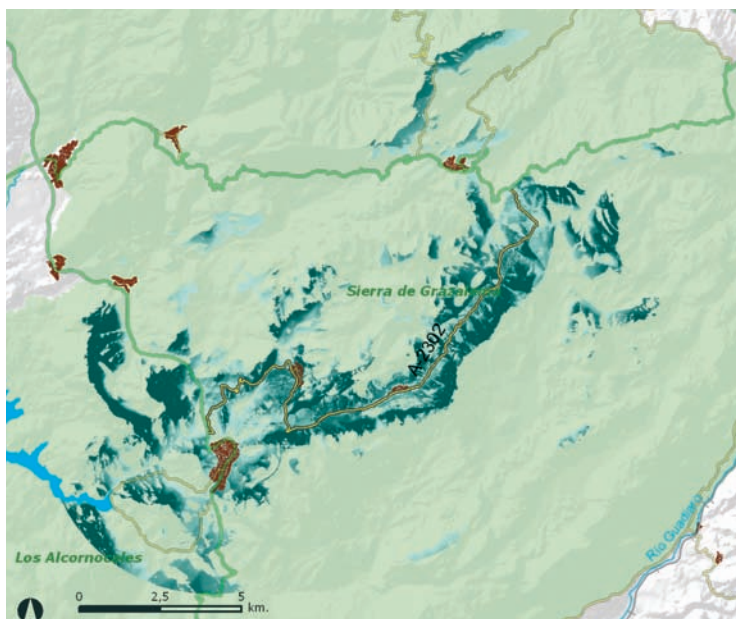
volcada suavemente al SO., de fondo casi plano cultivado, limitada por paredes rocosas grises, escarpadas, a tramos verticales, y otras enmascarado el escarpe por canchales cubiertos de encinas.

En cuanto a los planos medios y cortos, las masas rocosas, unas veces cantiles verticales o de fuerte pendiente, desnudos de vegetación, plagados de formas erosivas y de precipitación, manchados con óxidos y mineralizaciones, agujereados, con oquedades, fisuras y grietas; otras veces pedregales laberínticos intransitables salpicados de encinas achaparradas, acebuches o algarrobos.



Roquedales con encinares rupícolas, abajo encinar más desarrollado





Mapa 5. Intervisibilidad de la carretera

## CONDICIONES DE VISIBILIDAD

**Caracterización visual de los tramos viarios.** Saliendo del Puerto de los Alamillos las vistas del Pinar y Monte Prieto se abandonan progresivamente para entrar en el dominio del alcornocal. Sierra Peralto marca el contraste arbolado y oscuro frente a los farallones calizos grisáceos de la Sierra del Caïllo, a la que se bordea a medida que en el horizonte se perfila la estrechura de la Manga de Villaluenga. Al encinar de Las Covezuelas le sucede un pequeño puerto que abre las vistas a todo lo largo del poljé, las paredes calizas se van estrechando hasta pasar el Caserío de Villaluenga, el fondo del valle cultivado recorrido por la pared de piedra y la calzada de origen romano. Terminada la angostura se abre de nuevo el horizonte, sucesión de relieves al sur y el corredor visual de la depresión tectónica Benaocaz-Ubrique. Pasado Benaocaz la carretera se retuerce entre roquedos cubiertos por un bosque apretado de algarrobos y lentiscos, y las vistas se acortan bruscamente hasta abrirse de nuevo frente a la Sierra de la Silla.

En sentido inverso, el acceso a la Manga de Villaluenga desde Benaocaz ofrece un espectáculo paisajístico singular.

**Vistas significativas.** La carretera es en su conjunto una carretera de vistas, que pueden disfrutarse en la conducción dadas las buenas condiciones de visibilidad y características del tráfico. Como puntos a destacar, los siguientes:



Alcornocales de la Loma de Peralto.

- Pk. 1, Conjunto de la Sierra del Pinar al N, amplia vista del extremo nororiental de la Sierra del Endrinal hasta Monte Prieto.
- Pk. 1.5-2, se abre el escenario al S, las lomas de Peralto cubiertas de alcornocal, pastizales en primer término y al fondo Líbar y Sierra del Palo ya en Málaga.
- Pk. 7, pasada el área recreativa Las Covezuelas, pequeño puerto con vistas a NO, modestas pero interesantes. Cantiles rocosos del Caílo, inicio de la Manga y al fondo las Mesas de Ronda.
- Pk. 11, vistas a ambos lados de la Manga de Villaluenga.
- Vistas desde el mirador de la población de Villaluenga.
- Pk. 12.5, antes del Cintillo, vistas al interior de la Manga y paredes rocosas que la delimitan.
- Mirador del Cintillo.
- Pks. 13-14. tramo bajo Benaocaz, extensas vistas a SO, montes de alcornocal, hasta las sierras del Aljibe y las Cabras.

- Pk. 16. vistas a Benaocaz, Sierra Alta y Caílo, Arroyo Seco.

- Pk. 17. Amplísimo corredor visual por Arroyo seco a Ubrique, hasta Sierra del Aljibe y relieves más meridionales.

- Pk. 19.5, mirador de *Ocuri*.

**Equipamientos paisajísticos.** La carretera tiene enormes posibilidades para la observación del paisaje en base a intervenciones específicas en aquellos lugares donde existen las mejores vistas y puedan habilitarse explanaciones laterales. En la actualidad existen algunas realizaciones y otras susceptibles de puesta en uso:

- La población de Villaluenga posee varios puntos estratégicos, incluso un balcón acondicionado como mirador.

- En el Pk. 12.500 está situado el Mirador de El Cintillo, de la red de miradores y equipamientos de uso público del Parque Natural Sierra de Grazalema. Su situación es acertada así como el tratamiento dado a su entorno, no obstante el

diseño del panel interpretativo es mejorable. La panorámica abarca un amplio arco hacia el O, desde la Sierra de Ubrique al S hasta Sierra Alta al N, con La Silla y Albarracín en el centro.

- El paseo urbano de Benaocaz es una balconada sobre la depresión que conduce a Ubrique y Sierra de la Silla.

- Existe otra adecuación muy apropiada para mirador en el Pk. 16.900, con excelente vista al SE sobre la quebrada del Arroyo Seco, por donde discurre la calzada de origen romano que une Benaocaz con Ubrique. El lugar, pese a disponer de cerramiento de madera, explanación, etc. está cerrado al uso público.

- Desde las instalaciones realizadas en el entorno de *Ocuri* para la Ruta Arqueológica de los Pueblos Blancos, hay unas excelentes vistas a La Silla y su entorno. Las instalaciones están terminadas pero no se utilizan.



## DIAGNÓSTICO

### Valores y potencialidades.

- La carretera discurre por una de las áreas más privilegiadas desde el punto de vista ambiental y paisajístico de toda Europa.
- Se ofrecen magníficas vistas de gran amplitud y profundidad, con importantes contenidos estéticos, geográficos y geológicos.
- El muestrario de morfologías cársticas, procesos erosivos, fenómenos tectónicos, etc. es de enorme valor científico y divulgativo. Es zona de intensa actividad espeleológica.
- La carretera discurre entre calizas y areniscas, lo que supone dos paisajes distintos y representativos a nivel provincial.
- El pasillo a través de la Manga de Villaluenga hunde sus raíces en el sistema de comunicaciones de los asentamientos ibéricos, entre la serraña de Ronda y el valle del Guadalete.
- Las poblaciones de Villaluenga del Rosario y Benaocaz poseen conjuntos arquitectónicos equilibrados y ajustados al entorno, con elementos patrimoniales de gran interés.
- El programa de uso público del Parque Natural cuenta en la zona con varias instalaciones e itinerarios:
  - Área recreativa de Las Covezuelas.
  - Área recreativa y mirador de El Cintillo.
  - Itinerarios a Sima y Llanos del Republicano, Salto del Cabrero, Ojo del Moro y Piedra Parda, calzada a Ubrique.
- Las ruinas de la ciudad de Ocuri están relacionadas directamente con la carretera, más aún las instalaciones construidas para su interpretación.
- Toda la zona forma parte de las rutas del Legado Andaluz y las rutas omnitológicas de la Sierra de Grazalema.

### Conflictos y amenazas.

- Ausencia de explanaciones o áreas laterales de descanso donde poder estacionar el vehículo con seguridad.
- La evolución urbana de Benaocaz hacia SO y la ocupación en diseminado de la depresión de Arroyo Seco suponen una seria amenaza para el paisaje de la zona.
- El edificio abandonado existente en las inmediaciones del área recreativa de El Cintillo supone un impacto paisajístico grave.
- Vallados y cerramientos con materiales y diseños inadecuados, muy impactantes a lo largo de la Manga de Villaluenga.
- Cableado y soportes metálicos que distorsionan y obstaculizan vistas relevantes, sobre todo en la Manga de Villaluenga.
- Aglomeración de señales y orientaciones en el cruce a Benaocaz, muchas de ellas reiterativas, obsoletas y abandonadas.

### Propuestas a estudiar.

1. Creación de explanaciones laterales para facilitar las paradas y poder disfrutar de los recursos paisajísticos de la zona.
2. Intervenir en la zona de mirador del Pk. 16.900, dotarlo de elementos interpretativos y mejorar la entrada.
3. Poner en valor las instalaciones de la ciudad romana de *Ocuri*, acondicionando el mirador, incorporando aspectos paisajísticos al contenido expositivo, etc.
4. Mejorar los elementos de interpretación del mirador de El Cintillo. Dotar de este tipo de elementos a los miradores urbanos de Benaocaz y Villaluenga.
5. Construir nuevas áreas mirador en los puntos indicados como vistas singulares.

6. Incorporar en las figuras de planeamiento de las poblaciones de Benaocaz y Villaluenga medidas específicas que protejan y pongan en valor los recursos paisajísticos de la zona.

7. Redactar un estudio específico para la protección del paisaje de la Manga de Villaluenga, que incorpore medidas para:

- Eliminar, soterrar, reubicar,.. el tendido y los apoyos metálicos de la red de distribución eléctrica y telefónica.
- Valorización de elementos patrimoniales: paredes de piedra, cámaras de la red hidráulica, calzada, construcciones rurales.
- Divulgación y puesta en valor del patrimonio geológico y geomorfológico.
- Mejora de los accesos a la sima y los senderos.
- Eliminación de los elementos discrepantes.

### Fuentes documentales:

INSTITUTO TECNOLÓGICO Y GEOMINERO DE ESPAÑA. (1990): *Mapa geológico y minero de España escala 1:50.000. hoja nº1050, Ubrique*. Madrid.

### Fuentes bibliográficas:

BEL ORTEGA, C., GARCÍA LÁZARO, A. (1990): *Guías Naturalistas de la provincia de Cádiz: II la Sierra Norte*. Diputación de Cádiz.

CLAVERO, J. (1997): *Grazalema y otras sierras de Cádiz, 7 itinerarios por carretera*. Grupo Anaya, Madrid.

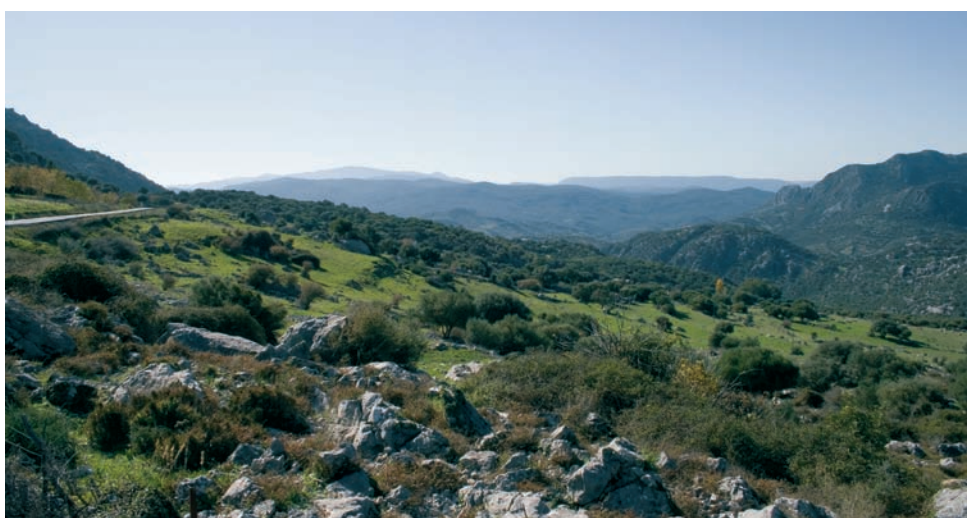
DELANNOY, J.J. (1987): *Reconocimiento biofísico de espacios naturales de Andalucía. Sierra de Grazalema, Sierra de las Nieves*. Casa de Velázquez. Junta de Andalucía.

SUAREZ JAPÓN, J.M. (1982): *El Hábitat Rural en la Sierra de Cádiz*. Diputación Provincial de Cádiz.

ALONSO, R. y RUBIO, M. (1994): *Grazalema: la Sierra del Pinar: Plástica de sus paisajes vegetales*. Consejería de Medio Ambiente. Junta de Andalucía, Sevilla.



Vista de la localidad de Ubrique desde la vía romana que asciende hacia Benaocaz.



Los tonos grises de los roquedales calizos y las formaciones de alcornoques protagonizan el paisaje de la Sierra de Grazalema.